

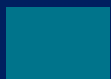


RĪGAS CELTNIECĪBAS KOLEDŽA

# DIPLOMDARBU GADAGRĀMATA

DIGITĀLAIS KRĀJUMS

ARHITEKTŪRA | BŪVZINĪBAS | INŽENIERSISTĒMAS | RESTAURĀCIJA



2020 | 2021 | 2022



RĪGAS CELTNIECĪBAS KOLEDŽA

## DIPLOMDARBU GADAGRĀMATA





DIGITĀLAIS KRĀJUMS

# ARHITEKTŪRA

## saturs

Savrupmāja ar kaķu kafejnīcu  
Savrupmāja ar dzīvnieku salonu  
Savrupmāja ar arhitektu biroju  
Koncertzāle ar ierakstu studiju  
Savrupmāja ar ģimenes konditoreju  
Savrupmāja ar maiznīcu  
Savrupmāja ar SPA centru  
Dīvaliņu pļavas studentu centrs  
Savrupmāja ar slidotavu  
Savrupmāja ar sietspiedes darbnīcu  
Savrupmāja ar vitrāžu darbnīcu  
Savrupmāja ar jogas studiju  
Savrupmāja ar karjeras centru

Savrupmāja ar tetovēšanas salonu  
Radošo darbnīcu telpa  
Savrupmāja ar parfimērijas studiju  
Savrupmāja ar mēbeļu restaurācijas darbnīcu  
Savrupmāja ar 3D printētavu  
Latvijas kultūras un nākotnes centrs  
Savrupmāja ar relaksācijas telpām  
Zinātņu centrs  
Savrupmāja ar laivu bāzi  
Savrupmāja ar boulderinga zāli  
Veselības centrs Rīgā  
Atpūtas vieta "Jūras vārti"  
Savrupmāja ar dārzniecību

-  ARHITEKTŪRA
-  BŪVZINĪBAS
-  INŽENIERSISTĒMAS
-  RESTAURĀCIJA

2020 | 2021 | 2022

# ARHITEKTŪRA

## VIKTORIJA ANTOŅEVIČA

Savrupmāja ar kaķu kafejnīcu  
Residential building with a cat cafe

Darba vadītājs | Supervisor  
Mg. arch. IGORS SUHOVILOVS

Studiju gads | Study year  
2020

# ARHITEKTŪRA

VIKTORIJA ANTOŅEVIČA

Savrupmāja ar kaķu kafejnīcu

Residential building with a cat cafe

## SKAIDROJOŠAIS APRAKSTS

Projektētais komplekss savrupmāja ar kaķu kafejnīcu atrodas Rīgas rajona Stopiņu novadā, Mežakmeņu ielā 24. Tās novietojums ir divu upju ielejā Mazās Juglas un Ķīvuļurgas. Abu ēku fasādes tiks apdarinātas ar redelēm, kas piešķirs ēkām interesantāku skatu un pasargās tās no tiešajiem saules stariem. Kafejnīcas otrajā stāvā dzīvos kaķi, kas palīdzēs atpūsties no ikdienas steigas. No kaķu kafejnīcas otrā stāva paveras dabas skats uz divu upju saplūšanu vienā. Savrupmāja ir paredzēta ģimenei, kas grib dzīvot netālu no Rīgas un baudīt dabu. Savrupmājas otrajā stāvā ir balkons no kura paveras skats uz Mazo Juglu. Iebraukšana teritorijā ir paredzēta no Mežakmeņu ielas.

## DESCRIPTION

The designed complex of a detached house with a cat cafe is located in the Stopinu district, Mezakmenu street 24. Its location is in the valley of two rivers Mazas Jugla and Kivulurga. The facades of both buildings will be finished with slats, which will give the buildings a more interesting look and protect them from direct sunlight. Cats will live on the second floor of the cafe, which will help you relax from the daily rush. From the second floor of the cat cafe, there is a natural view of the confluence of two rivers into one. The detached house is designed for a family that wants to live near Riga and enjoy nature. On the second floor of the mansion there is a balcony with a view of Maza Jugla. Entry into the territory is planned from Mezakmenu Street.

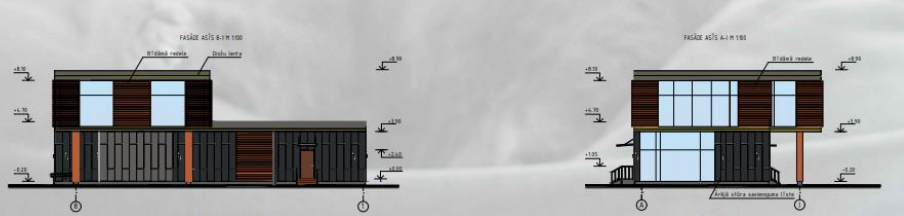




## ARHITEKTŪRA

VIKTORIJA ANTOŅEVIČA Savrupmāja ar kaķu kafejnīcu \ Residential building with a cat cafe





# ARHITEKTŪRA

VIKTORIJA ANTOŅEVIČA Savrupmāja ar kaķu kafejnīcu \ Residential building with a cat cafe

# ARHITEKTŪRA

## EGONS ADELČS

Savrupmāja ar dzīvnieku salonu  
Mansion with an animal salon

Darba vadītājs | Supervisor  
Mg. arch., Mg. paed. INESE REITĀLE

Studiju gads | Study year  
2021

# ARHITEKTŪRA

EGONS ADELČS

Savrupmāja ar dzīvnieku salonu  
Mansion with an animal salon

## ANOTĀCIJA

Diplomprojekts „Savrupmāja ar dzīvnieku salonu” projektēts zemesgabalā Rīgā, Ojāra Vācieša ielā 8. Zemes gabala platība ir 6758 m<sup>2</sup>. Saskaņā ar Rīgas teritorijas plānojumu tas atrodas jauktas apbūves ar dzīvojamo funkciju teritorijā. Projekta ietvaros paredzēts izbūvēt dzīvojamo ēku ar papildu funkciju - dzīvnieku salonu. Ēka ir sadalīta divos arhitektoniskos apjomos. Privātās daļas telpas izvietotas divstāvu apjomā, bet publiskās funkcijas telpas izvietotas vienkārtējā apjomā. Projekts paredz funkcionālu privātās un publiskās zonas nodalījumu. Dzīvnieku salona viesi izmanto pakalpojumus rietumu pusē, bet privātmājas funkcijas zona orientēta zemesgabala austrumu un dienvidu pusē. Projekta izstrādē lielākā uzmanība tiek pievērsta ēkas funkcionalitātei. Telpas un telpu grupas ir projektētas tā, lai to savstarpējais izvietojums netraucētu pildīt plānoto funkciju, bet gan nodrošinātu efektīvu mijiedarbību. Būvniecības materiāli izvēlēti videi draudzīgi, uzsvāru liekot arī uz ēkas energoefektivitāti. Fasāžu apdarē tiek izmantoti apdedzināti koka dēļi un balts dekoratīvs apmetums, metāla valcprofila jumta segums. Teritorija šobrīd ir neapbūvēta. Labiekārtojums risinājums paredz saglabāt esošos kokus, brīvajā zaļajā teritorijas daļā - kvalitatīvs zāliens, dekoratīvu krūmu, augu stādījumi. Rietumu pusē, zonā pie publiskās ēkas daļas, tiek ierīkota autostāvvietā.

## ABSTRACT

Diploma project "Mansion with animal salon" was designed on a plot of land in Riga, Ojāra Vācieša street 8. The plot area is 6758 m<sup>2</sup>. According to Riga territorial planning, it is located in the territory of mixed construction with a residential function. As part of the project, it is planned to build a residential building with an additional function - an animal salon. The building is divided into two architectural volumes. The premises of the private part are located on two floors, while the public function rooms are located on one floor. The project envisages a functional division of private and public areas. The guests of the animal salon use the services on the west side, while the function area of the private house is oriented on the east and south sides of the plot. In the development of the project, the greatest attention is paid to the functionality of the building. Rooms and groups of rooms are designed in such a way that their mutual arrangement does not interfere with the planned function, but ensures effective interaction. The construction materials were chosen in an environmentally friendly way, with an emphasis on the building's energy efficiency. Facades are decorated with fired wooden boards and white decorative plaster, metal rolled profile roof covering. The area is currently undeveloped. The improvement solution envisages preserving the existing trees, in the free green part of the territory - a high-quality lawn, plantings of decorative bushes and plants. On the west side, in the area near the public part of the building, a parking lot is being built.





## ARHITEKTŪRA

EGONS ADELČS Savrupmāja ar dzīvnieku salonu \ Mansion with an animal salon



## ARHITEKTŪRA

EGONS ADELČS Savrupmāja ar dzīvnieku salonu \ Mansion with an animal salon

# ARHITEKTŪRA

## LĀSMA BEZDELĪGA

Savrupmāja ar arhitektu biroju  
Mansion with an architect's office

Darba vadītājs | Supervisor  
Mg. arch., Mg. paed. INESE REITĀLE

Studiju gads | Study year  
2022



# ARHITEKTŪRA

## LĀSMA BEZDELĪGA

Savrupmāja ar arhitektu biroju

Mansion with an architect's office

## ANOTĀCIJA

Savrupmāja ar publisko funkciju- objekts tiek sadalīts divās funkcionālās zonās-privātā un publiskā. Dzīvojamā zona projektēta divu bērnu ģimenei divos Diplomprojekta uzdevums ir izstrādāt būvprojektu objektam, kurā tiek apvienotas divas atšķirīgu funkciju ēkas – savrupmāja ar publisku palīgfunkciju. Projekta risinājums savrupmājai ar arhitektu biroju ir ilgtspējīgs, rada atbilstošu dzīves kvalitāti ģimenei un vienlaikus tiek dota iespēja attīstīt uzņēmējdarbību. Privātās zonas apjoms projektēts kā divstāvu, taču publiskā zona-kā vienstāvu kvadrātveida apjoms. Arhitektu birojs projektēts, kā atvērta tipa birojs ar zaļajām sienām, kuras ne tikai vizuāli pievilcīgi izskatās, bet pats galvenais – uzlabo gaisa kvalitāti un darbinieku veselību. Arhitektu birojam projektēta konferenču zāle un atsevišķa virtuve. Savrupmājas pirmajā stāvā projektēta plaša viesistaba ar virtuves zonu, tehniskās telpas, guļamistaba. Viesistabai projektēti lieli logi divu stāvu augstumā, lai ēkā maksimāli ilgi iespīdētu dienas gaisma. Ēkas otrā stāva līmenī izvietotas trīs guļamistabas ar sanitārtehnisko telpu. Abas funkcionālās zonas tiek savstarpēji savienotas ar koka pergolām zem kurām atrodas terases. Birojam paredzēta atsevišķa autostāvvietā un velo novietnes. Objektā ievērotas vides pieejamības prasības. Diplomdarba būvprojektā izstrādāta teritorijas sadaļa, arhitektūras sadaļa, būvkonstrukciju daļa, inženiertīklu daļa, inženiertīklu risinājumi un ekonomiskā daļa

## ABSTRACT

The purpose of the diploma project is to develop a construction project for an object that combines the volumes of two different areas of use – a mansion with a function of public function.

The project's solution to a mansion with an architect's office is sustainable, creates an appropriate quality of life for the family and at the same time gives the opportunity to develop a business.

The size of the private area is designed as a two-story, but public area as square size one-story building. The Architects' Office is designed as an open-type office with green walls that not only look visually attractive, but above all, improve air quality and the health of employees. A conference room and a separate kitchen designed for the Architects' Office. On the first floor of the mansion, a spacious living room with a kitchen area, technical spaces, a bedroom is designed. Large windows are designed for the living room at a height of two floors to allow daylight to shine into the building for a maximum period of time. Three bedrooms with a sanitary room are on the second floor of the building.

The two functional areas are interlinked with wooden pergoles under which the terraces are located. There is a separate parking lot for the office and a bicycle parking. The site complies with the environmental accessibility requirements.

The diploma thesis area section, architecture section, building part, engineering network part, engineering network solutions and economic part.





# ARHITEKTŪRA

LĀSMA BEZDELĪGA Savrupmāja ar arhitektu biroju \ Mansion with an architect's office

# ARHITEKTŪRA

**DAGNE BĒRZIŅA**

**Koncertzāle ar ierakstu studiju  
Concert hall with recording studio**

**Darba vadītājs | Supervisor**  
Mg. arch. IGORS SUHOVILOVS

**Studiju gads | Study year**  
2020

# ARHITEKTŪRA

DAGNE BĒRZIŅA

Koncertzāle ar ierakstu studiju

Concert hall with recording studio

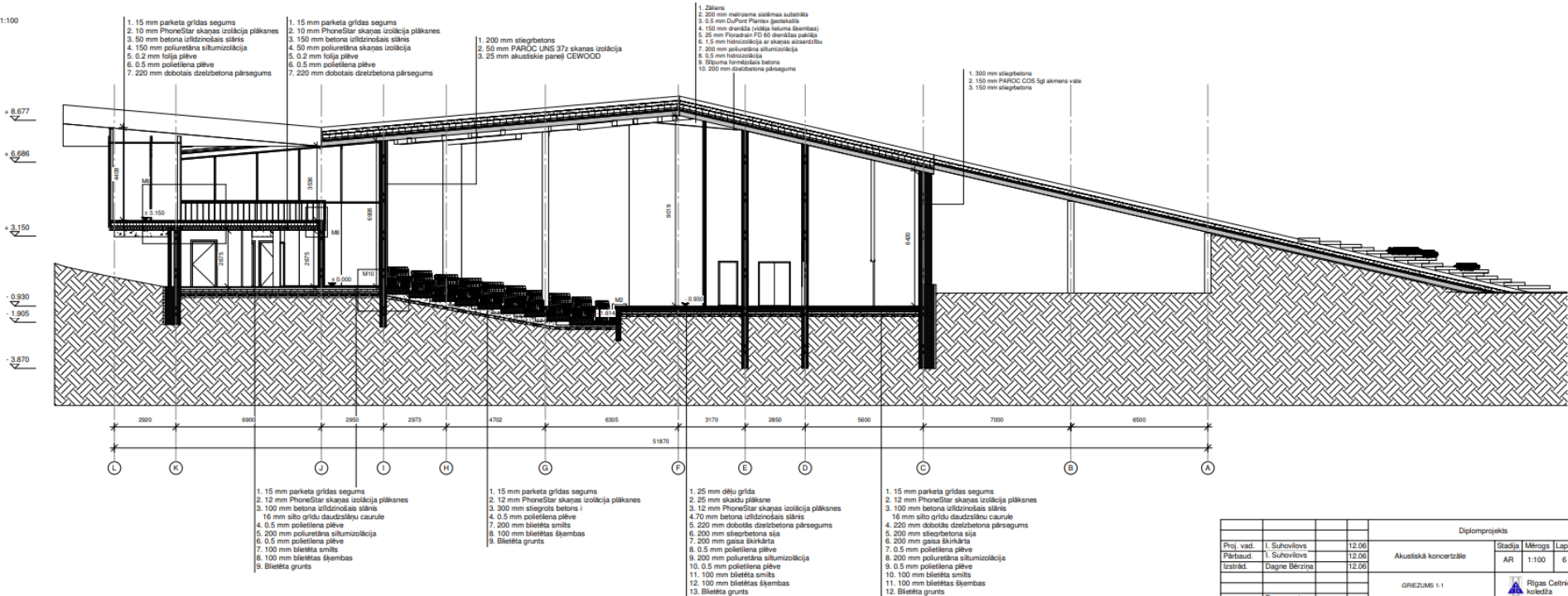
## ANOTĀCIJA

Diplomdarbā izstrādāts publiskas ēkas projekts „Akustiskā koncertzāle ar ierakstu studiju”. Arhitektoniskais apjoms iekļaujas apkārtējā vidē, nodrošinot ērtu piekļuvi gājējiem un automašīnām. Ēkā izvietoto telpu kopējā platība ir 1556 m<sup>2</sup>. Akustiskajā koncertzālē telpas ir projektētas divos stāvos. Koncertzālei ir 250 skatītāju ietilpība. Paredzēta telpa gaismu/skaņu operatoriem. Ieeja ierakstu studijā organizēta atsevišķi, lai netraucētu pasākumu norisi. Ierakstu studijas telpas projektētas ievērojot specifiskās profesionālās prasības, kā arī nodrošinot mākslinieku atpūtas iespējas. Restorāna telpā pirmā stāva līmenī paveras skats uz Lēdurgu, no otrā stāva līmeņa redzama plaša apkārtnē. Objektā paredzētas 7 mākslinieku ģērbtuvēs, divas no tām iespējams transformēt kā vienu telpu ar bīdāmo sienu palīdzību. Mākslinieku ģērbtuvju platības nelielas, bet nodrošinātas ar nepieciešamajām ērtībām. Koncertzāles telpu izvietojums *lacionisks un* maksimāli funkcionāls. Diplomdarbā izstrādātais akustiskās koncertzāles projekts ir ilgtspējīgs un ekonomiski lietderīgs. Vietējiem iedzīvotājiem tiek radīta iespēja apmeklēt kultūras pasākumus gan ziemā, gan vasarā.

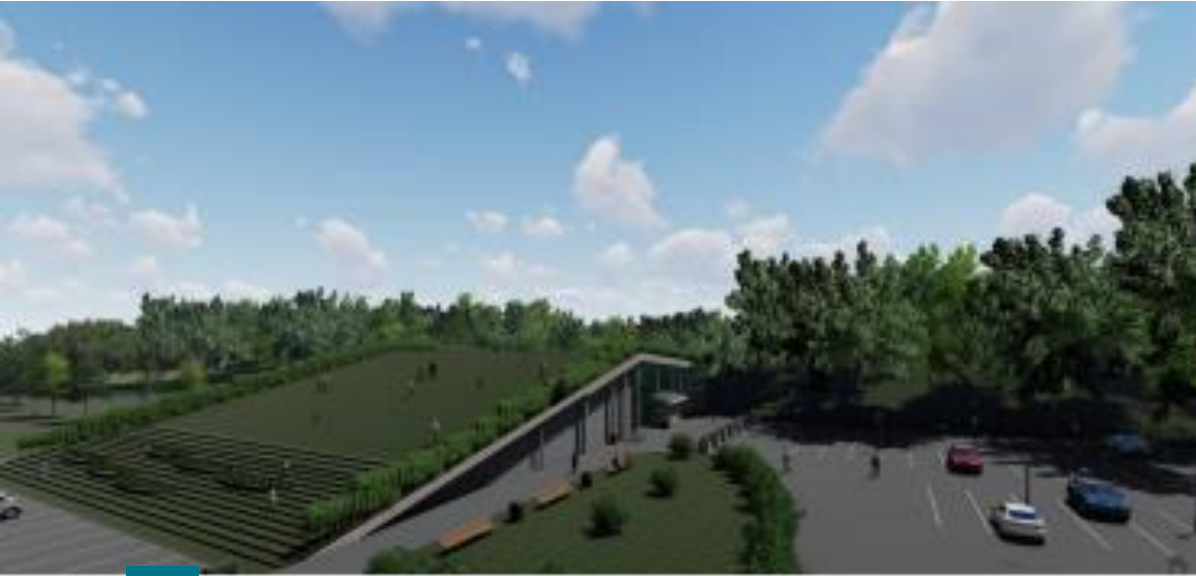
## ABSTRACT

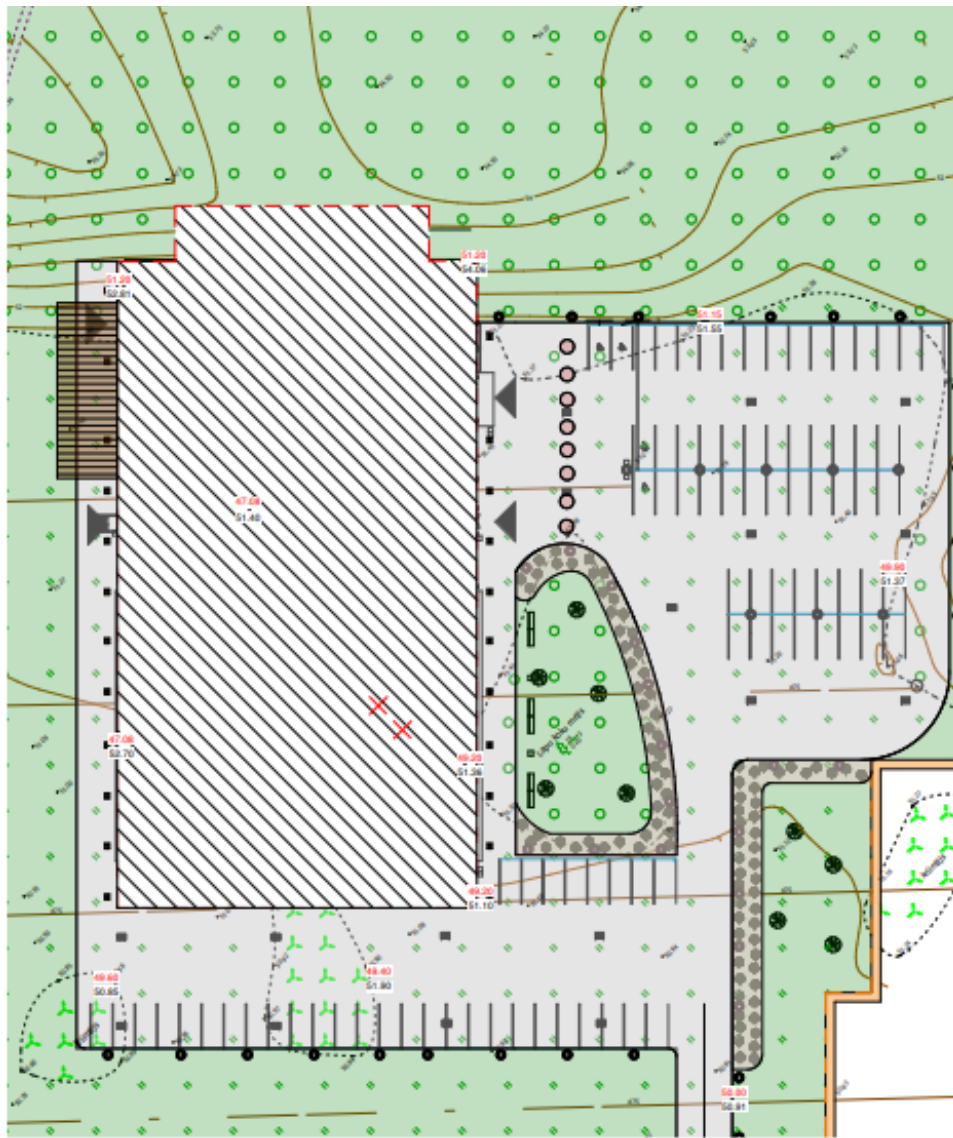
The public building project "Acoustic concert hall with recording studio" was developed in the diploma thesis. The architectural volume blends into the surrounding environment, providing easy access for pedestrians and cars. The total area of the premises in the building is 1556 m<sup>2</sup>. The rooms in the acoustic concert hall are designed on two floors. The concert hall has a capacity of 250 spectators. There is a room for light/sound operators. The entrance to the recording studio is organized separately so as not to interfere with the events. The recording studio premises are designed in accordance with the specific professional requirements, as well as providing recreational opportunities for artists. The restaurant room on the first floor offers a view of Ledurga, from the second floor you can see a wide area. The object has 7 dressing rooms for artists, two of them can be transformed as one room with the help of sliding walls. The areas of artists' dressing rooms are small, but provided with the necessary amenities. The arrangement of the concert hall rooms is laconic and maximally functional. The acoustic concert hall project developed in the thesis is sustainable and economically useful. Local residents are given the opportunity to attend cultural events both in winter and summer.





Diplomprojekts					
Proj. vad.	I. Suhovlovs	12.06	Stadija	Mērogs	Lapa
Pārbaud.	I. Suhovlovs	12.06	Akustiskā koncertzāle	AR	1:100
Izstrād.	Dagne Bērziņa	12.06			6
					22
			GRIEZUMS 1-1	Rīgas Conservatory kolektīva	
Recenzents					





# ARHITEKTŪRA

DAGNE BĒRZIŅA Koncertzāle ar ierakstu studiju \ Concert hall with recording studio

# ARHITEKTŪRA



## ANNA BUKAVA

**Savrupmāja ar ģimenes konditoreju**  
**Mansion with family patisserie**

**Darba vadītājs | Supervisor**  
Mg. arch., Mg. paed. INESE REITĀLE

**Studiju gads | Study year**  
2022



# ARHITEKTŪRA

ANNA BUKAVA

Savrupmāja ar ģimenes konditoreju  
Mansion with family patisserie

## ANOTĀCIJA

Diplomprojekta uzdevums ir izstrādāt būvprojektu objektam, kurā tiek apvienotas divas atšķirīgas izmantošanas funkcijas: pirmā ir publiskā - ēkā paredzēta konditoreja, otrā - savrupā funkcija - dzīvojamā māja ģimenei.

Ēka projektēta jaunai ģimenei ar 3 bērniem - kā divstāvu nams, tautā tā saucamo „šķūņa arhitektūras” formas apjomu kompozīcijā. Vizuālā tēla kodolu veido lakoniskās formas un pārdomāta apdares materiālu izvēle.

Ēkas kopējā platība 706m<sup>2</sup>. Publiskās zonas platība - 223m<sup>2</sup>, savrupās - 483m<sup>2</sup>

Objektu paredzēts izbūvēt Siguldā. Projektētais apjoms, izvietots zemesgabala rietumu daļā, publiskās funkcijas zona - apbūves priekšplānā, akcentējot galveno ieeju konditorijas zonā. Izbūvēts piebraucamais ceļš, autostāvvietas un garāža. Labiekārtojuma risinājums paredz ierīkot arī gājēju celiņus no auto novietnēm līdz ēkas ieejām. Tiek nodrošināta vides pieejamība.

Diplomprojektā risināta teritorijas sadaļa, arhitektūras sadaļa, būvkonstrukciju daļa, darba organizēšanas projekts, inženiertīklu risinājumi, ēkas energoefektivitātes novērtējums un ekonomikas daļa.

## ABSTRACT

The task of the diploma project is to develop a construction project for an object that combines two different functions of use: the first is a public - a pastry shop in a building, the second - a separate function - a residential house for a family. The building was designed for a young family with 3 children - as a two-story house, in the volume composition of the so-called "barn architecture". The core of the visual image is made up of laconic shapes and a thoughtful choice of finishing materials. The total area of the building is 706m<sup>2</sup>. The area of the public area - 223m<sup>2</sup>, in private - 483m<sup>2</sup>. The facility is planned to be built in Sigulda. The projected volume is located in the western part of the land plot, the public function area - in the foreground of the building, emphasizing the main entrance to the confectionery area. A driveway, parking lots and a garage have been built. The landscaping solution provides for the installation of footpaths from the parking lots to the entrances of the building. Environmental availability is ensured. The diploma project deals with the territory section, the architecture section, the building structures section, the work organization project, engineering network solutions, the building's energy efficiency assessment and the economic section.



# ARHITEKTŪRA

ANNA BUKAVA

Savrupmāja ar ģimenes konditoreju \ Mansion with family patisserie





# ARHITEKTŪRA

ANNA BUKAVA Savrupmāja ar ģimenes konditoreju \ Mansion with family patisserie

# ARHITEKTŪRA

**OĻEGS DAŅILOVS**

**Savrupmāja ar maiznīcu**  
**Detached house with a bakery**

**Darba vadītājs | Supervisor**  
**Mg. arch. GUNTA ĀBELE**

**Studiju gads | Study year**  
**2021**



# ARHITEKTŪRA

OĻEGS DAŅILOVS

Savrupmāja ar maiznīcu  
Detached house with a bakery

## ANOTĀCIJA

Diplomprojekta uzdevums ir izstrādāt būvprojektu dzīvojamai mājai ar publisku funkciju - "Savrupmāja ar maiznīcu", atbilstoši Eiropas Savienības regulām un citiem saistošiem normatīviem aktiem un Latvijas valsts būvnormatīvu un standartu prasībām.

Ēka atrodas Spruktes iela 15, Rīgā. Tā projektēta divos stāvos - dzīvojamā daļa un viena stāva apjoms - publiskā daļa, ar kopējo platību 1619 m<sup>2</sup>. Dzīvojamā daļā 1.stāvā atrodas viesistaba, virtuve, atpūtas zona un ziemas dārzs. Dzīvojamās daļas 2.stāvā atrodas atpūtas zona, treniņu telpa un guļamistabas, ar kopējo platību 1084 m<sup>2</sup>. Publiskajā daļā atrodas veikals/kafejnīca, virtuve, kabinets, noliktavas un darbinieku atpūtas telpa ar kopējo pirmā stāva platību 535 m<sup>2</sup>.

Diplomprojekts sastāv no sekojošām daļām: Vispārīgā daļa, kurā apkopoti būvprojekta uzsākšanai nepieciešamie dokumenti, zemes gabala inženierizpētes dokumenti un skaidrojošais apraksts. Arhitektūras daļa sastāv no teritorijas sadaļas un arhitektūras sadaļas. Teritorijas sadaļā ir risināti nepieciešamie teritorijas plāni uz topogrāfiskā materiāla. Arhitektūras sadaļā ir izstrādāti arhitektūras grafiskie rasējumi. Būvkonstrukciju daļā ir iekļauts būvkonstrukciju skaidrojošais apraksts, būvkonstrukciju grafiskā daļa un konstruktīvo elementu aprēķins. Inženierisinājumu daļā ir izstrādāta shematiska ūdensvadu un kanalizācijas vadu sistēma, kā arī apkures, vēdināšanas un gaisa kondicionēšanas iekārtu izvietojums ēkā, ir veikti nepieciešamie aprēķini.

Darbu organizēšanas projekta daļā ir izstrādāts darbu organizācijas plāns uz ģenerālā plāna pamata, tiek sniegta informācija par vispārējiem un speciālajiem būvniecības apstākļiem, iespējamajiem sarežģījumiem un darba aizsardzības plānu. Energo efektivitātes novērtējuma daļā ir aprēķināts ēkas siltuma zuduma patēriņš gadā. Ekonomikas daļā ir veikti konstrukciju un materiālu kopsavilkums, būvdarbu apjomu un būvzmaksu aprēķins, kas apkopots tāmē - atbilstoši LBN.

Secinājums: Ēka ir projektēta atbilstoši MK, LBN prasībām un Eurokodeksu prasībām. Tā ir ilgtspējīga, ekonomiski izdevīga, energoefektīva un videi draudzīga.

## ABSTRACT

The task of the diploma project is to develop a construction project for a residential house with a public function "Detached house with a bakery" in accordance with European Union regulations and other binding regulatory enactments, as well as the construction standards of the Republic of Latvia and Latvian state standards. The building is located at Spruktes Street 15, Riga. It has two floors in the living part and one floor in the public part of the building with a total area of 1619 m<sup>2</sup>. On the 1st floor of the living part you will find the kitchen, living room, rest area and conservatory, and on the 2nd floor is a recreation area, gym and bedrooms. The total of living area is 1084 m<sup>2</sup>. The public part has the shop/cafe, kitchens, office, warehouse and staff room with a total area of 535 m<sup>2</sup>. The general part where are the necessary documents for the start of the construction project, the engineering study documents of the land plot and the explanatory description are summarized. The architectural part consists of a territory section and an architecture section. The section of the territory adequately reflects the various plans of the territory based on topography. Graphic drawings of architecture have been developed in the architecture section. The part of building structures includes the explanatory description of building structures, the graphic part of building structures and the calculation of structural elements. In the part of the engineering solution, the plans show schematically the location of water supply and sewerage systems, as well as heating, ventilation and air conditioning equipment in the building, the necessary calculations are made. The work organization project has developed a work organization plan based on the general plan, provides information on general and special construction conditions, possible complications and a labor protection plan. In the part of the energy efficiency assessment, the annual heat loss consumption of the building is calculated. In the economic part, a summary of constructions and materials, volumes of construction works and calculation of construction costs have been made, which is summarized in the estimate according to LBN. Conclusions: The building is designed in accordance with the requirements of the Cabinet of Ministers, LBN and Eurocodes. It is sustainable, economically advantageous, energy efficient and environmentally friendly.

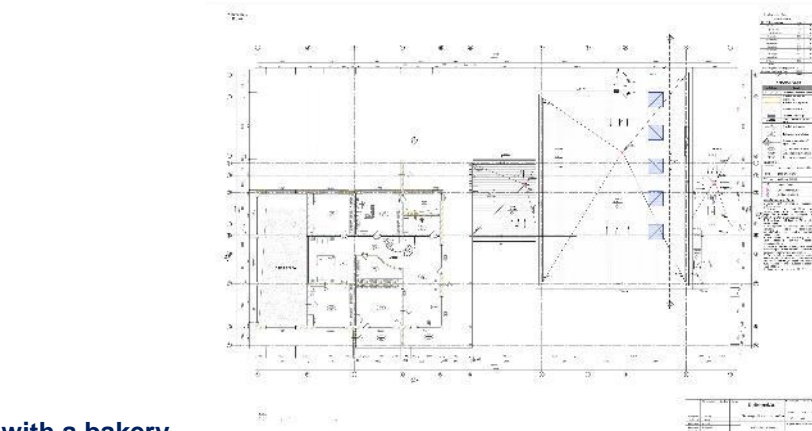
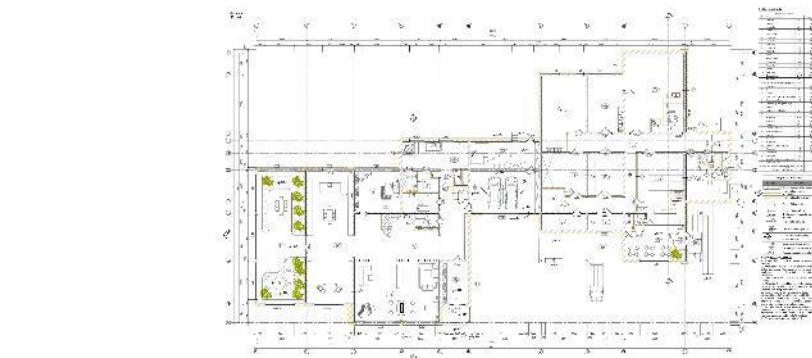
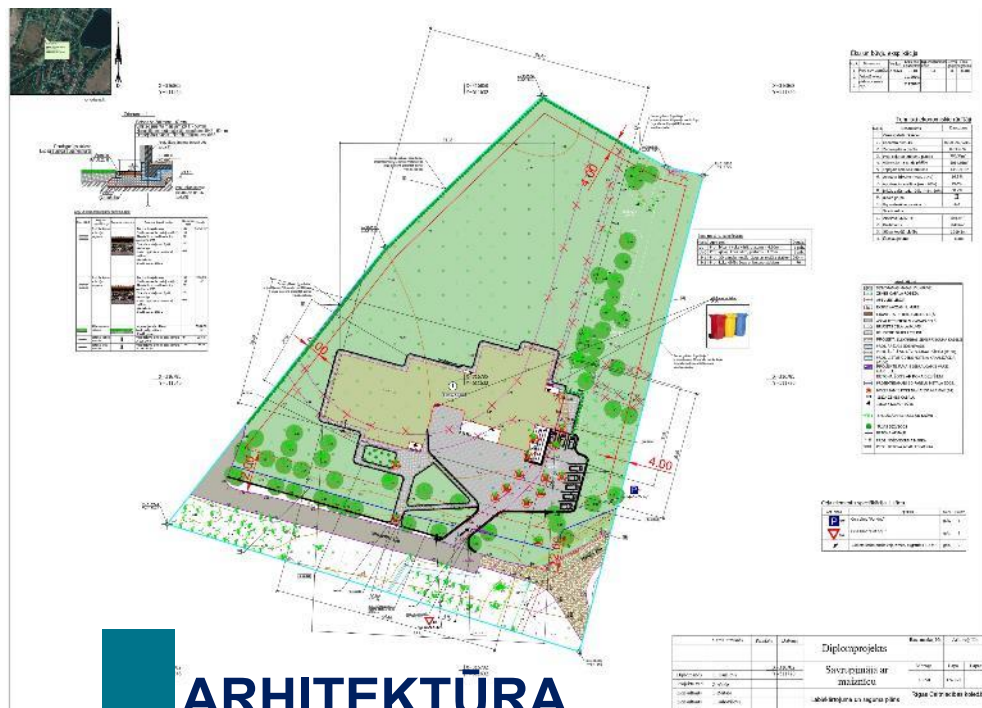
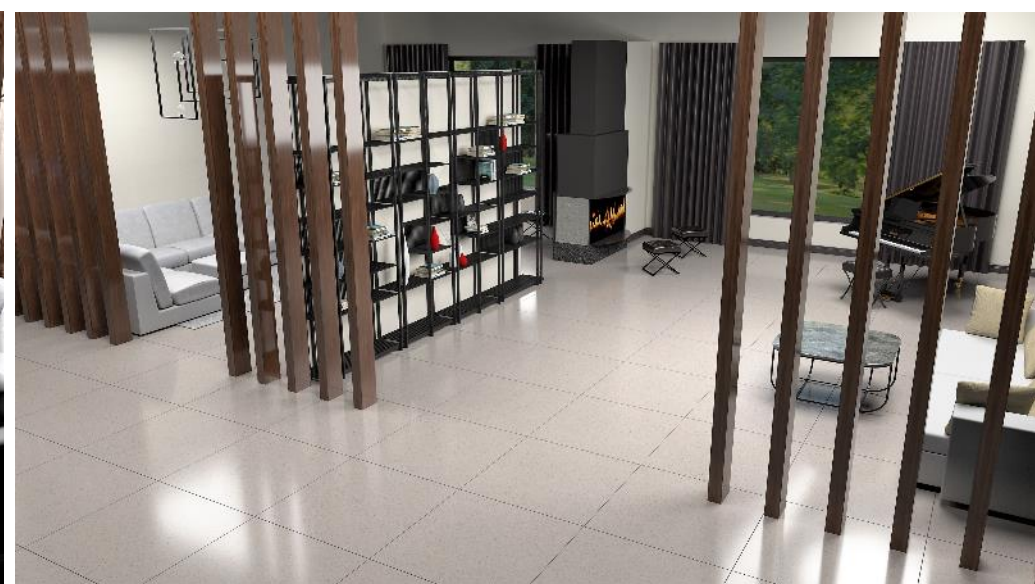




# ARHITEKTŪRA

OĻEGS DAŅILOVS Savrupmāja ar maiznīcu \ Detached house with a bakery





**ARHITEKTŪRA**

**OĻEGS DAŅILOVS Savrupmāja ar maiznīcu \ Detached house with a bakery**

# ARHITEKTŪRA



## VERONIKA DUCEVA

Savrupmāja ar SPA centru  
Mansion with SPA centre

Darba vadītājs | Supervisor  
Mg. arch. GUNTA ĀBELE

Studiju gads | Study year  
2022

# ARHITEKTŪRA

VERONIKA DUCEVA

Savrupmāja ar SPA centru  
Mansion with SPA centre

## ANOTĀCIJA

Diplomprojekta uzdevums - atrisināt divu atšķirīgu lietojuma funkciju savstarpējo saistību savrupmājai ar publiskas nozīmes palīgfunkciju. Savrupmājas projekts ar SPA centru izstrādāts zemesgabalā "Pakulas A", Mārupē. Savrupmājas zonas apjoms projektēts kā divstāvu, bet publiskā zona – kā viestāvu apjoms. Ēka projektēta 4 cilvēku ģimenei – diviem vecākiem un diviem bērniem. Savrupmājas pirmajā stāvā izvietots vējtveris, garāža, palīgtelpa, divas tualetes telpas, halle, atpūtas telpa, virtuve ar ēdamzonu, viesistaba un ziemas dārzs. Otrā stāva līmenī izvietota atpūtas telpa, lasītava, kabinets, palīgtelpa, trīs guļamistabas un divas vannas istabas. Ēkas publiskās funkcijas daļā atrodas SPA centrs, kas sadalīts vairākās zonās. Pirmajā zonā ir telpa viesu uzņemšanai, kā arī palīgtelpa. Otrā zona ir paredzēta apmeklētājiem, tajā ir ģērbtuves, dušas un tualetes telpas. Trešā zona ir baseina telpa. Ieeja SPA centrā tiek organizēta gan kā atsevišķa ieeja, gan arī ērti sasniedzama no savrupmājas ziemas dārza puses. Diplomprojekts izstrādāts, vadoties pēc Būvprojekta izstrādes prasībām, tajā risināta teritorijas sadaļa, arhitektūras sadaļa, būvkonstrukciju daļa, inženiertīklu risinājumi un ekonomiskā daļa. Izstrādātas arī objekta vizuālizācija un prezentācijas materiāli.

## ABSTRACT

The purpose of the diploma thesis is to solve the interrelationship between two different application functions of a mansion with a public function. A mansion project with SPA centre developed on the land plot in Marupe. The volume of the house area is designed as a two-storey area, but the public area - as a one-storey area. The mansion with a public function is designed for a family of 4 - two parents and two children. On the ground floor of the mansion there is a wind lobby, a garage, an auxiliary room, two toilets, a hall, a lounge, a kitchen with a dining area, a living room and a winter garden. On the second floor level there is a lounge, reading room, a cabinet, auxiliary room, three bedrooms and two bathrooms. The public area is a SPA center divided into several zones. In the first area there is a room for receiving guests, as well as an auxiliary room for cleaning the SPA center. The second area is the visitors' area, which has changing rooms, showers and toilets. And the third area is the pool room. The entrance to the spa is organized both through a separate entrance and through the winter garden of the mansion. The diploma thesis deals with the territory section, the architecture section, the building structures section, the engineering network solutions and the economic section.





# ARHITEKTŪRA

VERONIKA DUCEVA Savrupmāja ar SPA centru \ Mansion with SPA centre





**ARHITEKTŪRA**

VERONIKA DUCEVA Savrupmāja ar SPA centru \ Mansion with SPA centre

# ARHITEKTŪRA



## EVITA FŪRMANE

Dīvaliņu pļavas studentu centrs  
Divalinu meadow student center

Darba vadītājs | Supervisor  
Mg. arch., Mg. paed. INESE REITĀLE

Studiju gads | Study year  
2020

# ARHITEKTŪRA

EVITA FŪRMANE

Dīvaliņu pļavas studentu centrs  
Divalinu meadow student center

## ANOTĀCIJA

Diplomprojekta uzdevums ir izstrādāt publiskās ēkas projektu atbilstoši izvēlētajai teritorijas atļautajai izmantošanai. Objektu „Dīvaliņu pļavas studentu centrs” ir paredzēts izbūvēt zemesgabalā Dīvaliņu ielā 10, Valmierā, publiskās apbūves teritorijā. Vieta Valmieras Gaujas parka ielokā ir plaši pazīstama, un tās lokācija atrodas piemērotā attālumā no pilsētas skolām un augstskolām. Ēkas formas sākotnējais koncepts tika meklēts zelta griezuma proporcijās, tālākā attīstībā to pielāgojot dabas formām jeb bišu šūnām - sešstūriem. Šūnu princips ievērots plānojumā, interjera un eksterjera risinājumos. Objekta centrālais akcents ir ātrijs, no kura ir iespēja nokļūt studentu centra telpās. Ātrijs centrā paredzēts virsgaismas stiklojums, kurš nodrošina dienas gaismas izgaismojumu abos ēkas stāvos. Šāds risinājums sniedz ne tikai estētisku baudījumu, bet būtiski samazina arī nelietderīga mākslīgā apgaismojuma izmantošanu. Ēkas teritorijas labiekārtojumā arī tiek pielietots šūnu princips. Laukumi tiek ieklāti ar divu veidu bruģiem - mulča un mīkstā kauča segums. Līdz ar to, arī mazāki bērni var izbaudīt studentu centra teritorijā radītās aktīvas atpūtas iespējas. Ainaiskā risinājumā tiek pielietoti zaļie apstādījumi, kas nodrošina teritorijai ēnojumu un estētiskumu.

## ABSTRACT

The task of the diploma project is to develop a project of a public building in accordance with the permitted use of the selected territory. The object "Dīvaliņu pļavas studentu centrs" is planned to be built on a plot of land at 10 Dīvaliņu street, Valmiera, in the territory of public construction. The place in Valmiera's Gauja Park is well-known, and its location is at a suitable distance from the city's schools and universities. The initial concept of the building's shape was sought in the proportions of the golden ratio, in further development it was adapted to natural forms, or bee cells - hexagons. The principle of cells is observed in planning, interior and exterior solutions. The central highlight of the facility is the atrium, from which you can get to the premises of the student center. Skylight glazing is provided in the center of the atrium, which provides daylight illumination on both floors of the building. Such a solution provides not only aesthetic pleasure, but also significantly reduces the use of useless artificial lighting. The cell principle is also used in the improvement of the building's territory. The areas are paved with two types of pavements - mulch and soft rubber covering. Therefore, even smaller children can enjoy the active recreation opportunities created in the territory of the student center. Green vegetation is used in the landscape solution, which provides shade and aesthetics to the territory.

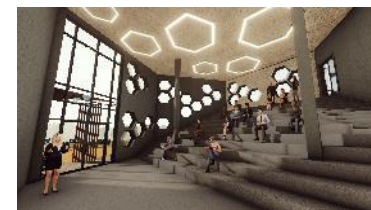
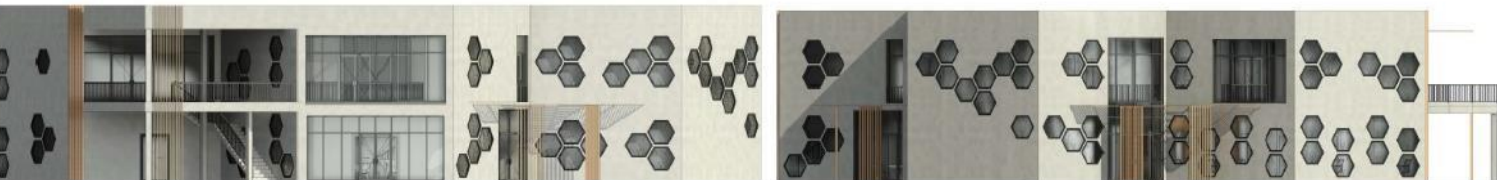




# ARHITEKTŪRA

EVITA FŪRMANE Dīvaliņu pļavas studentu centrs \ Divalinu meadow student center





# ARHITEKTŪRA

EVITA FŪRMANE Dīvaliņu pļavas studentu centrs \ Divalinu meadow student center

# ARHITEKTŪRA

## VADIMS GOLUBEVS

Savrupmāja ar slidotavu  
Mansion with skating rink

Darba vadītājs | Supervisor  
Mg. arch. IGORS SUHOVILOVS

Studiju gads | Study year  
2020

# ARHITEKTŪRA

VADIMS GOLUBEVS

Savrupmāja ar slidotavu  
Mansion with skating rink

## ANOTĀCIJA

Projektējamā slidotava un vienstāvu savrupmāja atrodas Jelgavas novadā, Valgundes pagastā, Vītoliņos, "Dūdiņi" Teritorijas krasts tiek apvienots ar Lielupi, kurš atrodas 5 minūtes ejot no savrupmājas. Dzīvojamā un publiskā ēkas ir divas atdalītas ēkas, ar autostāvlaukumu starp tām. Savrupmājai paredzēta atsevišķa iebraukšana uz teritoriju no ziemeļ-austrumu puses. Vienstāvu savrupmājā paredzētas 3 guļamistabas ar personīgu sanitāro mezglu - vecākiem un diviem bērniem. Guļamistabās gūltas atrodas 2.3 metri virs tīrās grīdas līmenim, zem gūltas paredzēts skapis. Virtuve apvienota ar viesistabu un izeju uz terasi. Viesistabā paredzēts jumta stikla segments, nakts skatam uz zvaigznēm vai kā papildus dabiskais apgaismojums. Starp garāžu, galveno ieeju un dzīvojamo istabu atrodas sanitārais mezgls viesiem, kur paredzēti veļas mašīna un veļas žāvētājs. Savrupmājā paredzēta pirts ar priekštelpu un garāža diviem transportlīdzekļiem. Slidotava zem kupolveida jumta ar tribīnēm un divstāvu ēku. Pirmajā stāvā trīs sanitārie mezgli, kāpņu telpa un kasse - kur var saņemt slidas (ziemas sezonā) vai skrituļslidas (vasaras sezonā). Otrajā stāvā paredzēts liels logs ar skatu uz slidotavu, kur var iegādāties arī tēju, kafiju vai karsto šokolādi.

## ABSTRACT

The designed skating rink and one-story detached house are located in Jelgava county, Valgunde parish, Vītoliņi, "Dūdiņi" The coast of the territory is surrounded by Lielupi, which is a 5-minute walk from the detached house. The residential and public buildings are two separate buildings, with a parking lot between them. The detached house has a separate entrance to the territory from the north-east side. The one-story detached house has 3 bedrooms with a private bathroom - for parents and two children. In the bedrooms, the beds are 2.3 meters above the level of the clean floor, there is a wardrobe under the bed. The kitchen is combined with the living room and exit to the terrace. In the living room, a segment of roof glass is provided, for a night view of the stars or as additional natural lighting. Between the garage, the main entrance and the living room, there is a sanitary unit for guests, where there is a washing machine and a clothes dryer. The mansion has a sauna with an antechamber and a garage for two vehicles. Ice rink under a domed roof with stands and a two-story building. On the first floor, three sanitary units, a staircase and a cash desk - where you can get skates (in the winter season) or roller skates (in the summer season). On the second floor, there is a large window with a view of the ice rink, where you can also buy tea, coffee or hot chocolate.









**ARHITEKTŪRA**

VADIMS GOLUBEVS Savrupmāja ar slidotavu \ Mansion with skating rink

# ARHITEKTŪRA



## MAIJA KIKUSTE

**Savrupmāja ar sietspiedes darbnīcu  
Mansion with screen printing workshop**

**Darba vadītājs | Supervisor**  
Mg. arch. Mg. paed. INESE REITĀLE

**Studiju gads | Study year**  
2022

# ARHITEKTŪRA

## MAIJA KIKUSTE

Savrupmāja ar sietspiedes darbnīcu  
Mansion with screen printing workshop

## ANOTĀCIJA

Savrupmāja ar publisko funkciju- objekts tiek sadalīts divās funkcionālās zonās-privātā un publiskā. Dzīvojamā zona projektēta divu bērnu ģimenei divos Diplomprojekts „Savrupmāja ar sietspiedes darbnīcu” izstrādāts zemesgabalā īpašumam - „Kalnlielvenči”, Cēsu novadā, Amatas pagastā. Objekts projektēts kā divstāvu ēka, kas sastāv no trim apvienotiem būvapjomiem un ir paredzēta 6 cilvēku ģimenei. Ēkas telpu kopējā platība ir 510 m<sup>2</sup>. Savrupmājas pirmajā stāvā ir izprojektētas sekojošas telpas – vējtveris, halle, tehniskā telpa, divas palīgtelpas, divi sanmezglī, viesu guļamistaba, dzīvojamā istaba ar virtuves un ēdamistabas zonu, biroja telpa. Otrā stāva līmenī - halle, 4 guļamistabas, 3 sanmezglī un veļas telpa.

Sietspiedes darbnīcas pirmajā stāvā ir paredzētas darbnīcas telpas, 2 sanmezglī un palīgtelpas, otrajā stāvā - zāle izglītojošu pasākumu organizēšanai, biroja telpa, virtuve un palīgtelpa. Savrupmājai ar sietspiedes darbnīcu paredzētas trīs ieejas - ieeja sietspiedes darbnīcas daļā no ziemeļu puses, centrālā ieeja savrupmājas daļā no austrumu puses un pagalma ieeja savrupmājas daļā no rietumu puses. Ēkas fasāžu un arhitektūras risinājums paredz iekļauties apkārtējās vides kontekstā. Par pamatu ēkas apjomam ir ņemti „šķūņa tipa” arhitektūras principi. Ēkas apjomu vienojošie arhitektoniskie elementi ir jumta un fasādes apdares materiāli – valcprofila loksnes un koka apdares elementi.

## ABSTRACT

The diploma project "Detached house with screen printing workshop" was developed on the plot of land for the property - "Kalnlielvenči", Cēsu district, Amata parish. The object is designed as a two-story building, which consists of three combined building volumes and is intended for a family of 6 people. The total area of the building's premises is 510 m<sup>2</sup>. On the first floor of the mansion, the following rooms have been designed: a breezeway, a hall, a technical room, two utility rooms, two bathrooms, a guest bedroom, a living room with a kitchen and dining area, an office space. On the second-floor level - a hall, 4 bedrooms, 3 bathrooms and a laundry room.

On the first floor of the screen - printing workshop, there are workshop rooms, 2 bathrooms and auxiliary rooms, on the second floor - a hall for organizing educational events, an office room, a kitchen and an auxiliary room. The mansion with the screen - printing workshop has three entrances - the entrance to the screen - printing workshop part from the north side, the central entrance to the part of the mansion from the east side and the courtyard entrance to the part of the mansion from the west side. The facade and architectural solution of the building is intended to fit into the context of the surrounding environment. The architectural principles of the "barn type" are taken as the basis for the volume of the building. The unifying architectural elements of the building are roof and facade finishing materials – rolled profile sheets and wooden finishing elements.

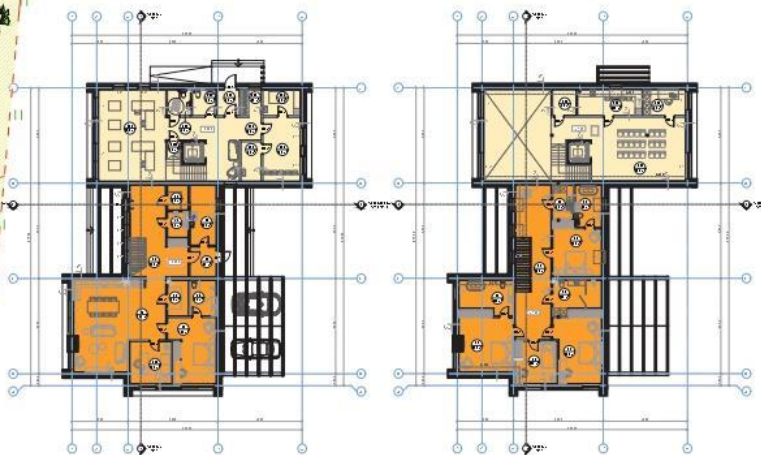
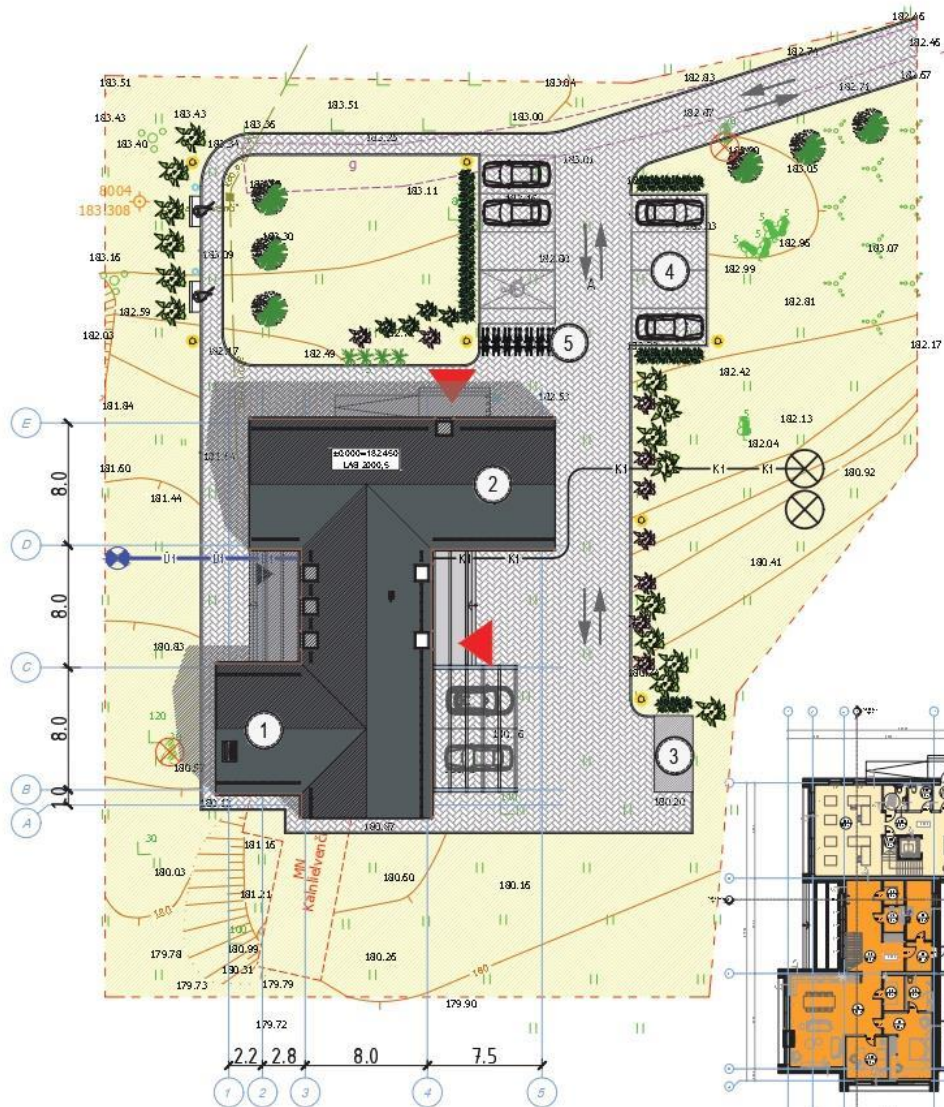
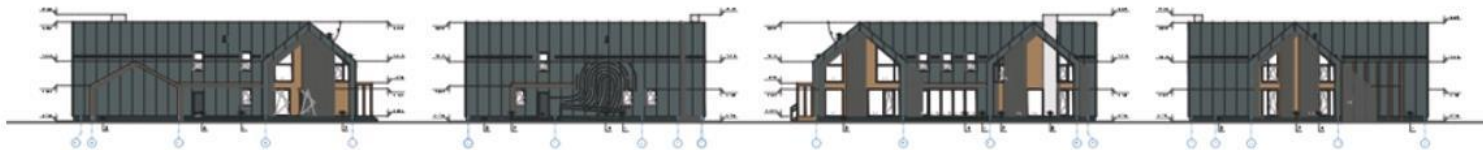




## ARHITEKTŪRA

MAIJA KIKUSTE Savrupmāja ar sietspiedes darbnīcu \ Mansion with screen printing workshop





**ARHITEKTŪRA**

MAIJA KIKUSTE Savrupmāja ar sietspiedes darbnīcu \ Mansion with screen printing workshop

# ARHITEKTŪRA

**VLADA KATALĪNA KLEIMJONOVA**

**Savrupmāja ar vitrāžu darbnīcu**

**Residential building with a stained glass workshop**

**Darba vadītājs | Supervisor**

**Mg. arch. IGORS SUHOVILOVS**

**Studiju gads | Study year**

**2020**



# ARHITEKTŪRA

VLADA KATALĪNA KLEIMJONOVA

Savrupmāja ar vitrāžu darbnīcu

Residential building with a stained glass workshop

## ANOTĀCIJA

Projektējamais objekts atrodas Babītes novadā zemes gabalā "Melnalkšņi". Projektētās ēkas būvniecība paredzēta neapbūvētā zemes gabalā ar kadastra apzīmējumu 80480040235. Būvprojekts izstrādāts atbilstoši LBN 208-05 "Publiskās būves", LBN 201-15 "Būvju ugunsdrošība" un citiem Latvijas būvnormatīviem, higiēnas prasībām, kā arī tehnisko noteikumu prasībām. Projektējamā dzīvojamā ēka paredzēta kā divstāvu būve. Dzīvojamās mājas būvprojekts - neregulāra tainstūra ēka ar plakano jumtu un iekšējo lietus ūdens novadīšanas sistēmu. Vitrāžu darbnīca būs divu līmeņu ēka ar plakano jumtu. Pirmo un otro līmeni savienot lifts un kāpnes. Galvenai fasādei parādēts uz visu fasādi vitrāžs, kas piesaistīs cilvēkus un uzmanību. Otrajā līmeni cilvēkiem būs iespēja nodarboties ar vitrāžas mākslu. Pirmā līmeni būs iespēja apskatīt vitrāžas izstāde.

## ABSTRACT

The planned object is located in Babīte county in the land plot "Melnalkšņi". The construction of the designed building is planned on an undeveloped plot of land with cadastral designation 80480040235. The construction project was developed in accordance with LBN 208-05 "Public buildings", LBN 201-15 "Fire protection of buildings" and other Latvian building standards, hygiene requirements, as well as technical regulations. The planned residential building is designed as a two-story structure. The construction volume of the residential house is an irregular rectangular building with a flat roof and an internal rainwater drainage system. The stained glass workshop will be a two-level building with a flat roof. The first and second levels are connected by an elevator and stairs. For the main facade, a stained glass window is planned for the entire facade, which will attract people and attention. On the second level, people will have the opportunity to practice stained glass art. The first level will have the opportunity to see a stained glass exhibition.



## ARHITEKTŪRA

VLADA KATALĪNA KLEIMJONOVA Savrupmāja ar vitražu darbnīcu \ Residential building with a stained glass workshop

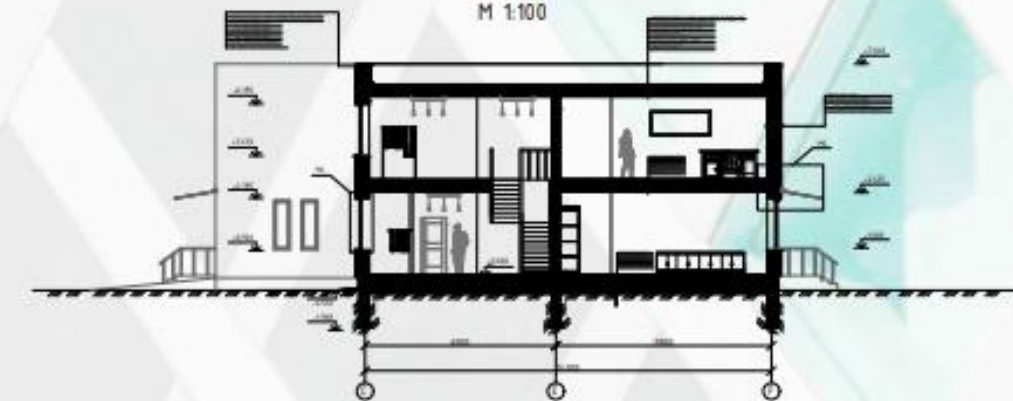




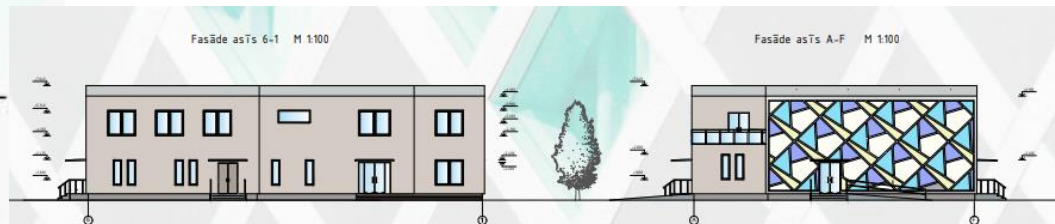
Griezums A - A  
M 1:100



Griezums B - B  
M 1:100



Fasāde asts 6-1 M 1:100



Fasāde asts A-F M 1:100

# ARHITEKTŪRA

VLADA KATALĪNA KLEIMJONOVA Savrupmāja ar vitražu darbnīcu \ Residential building with a stained glass workshop



# ARHITEKTŪRA



## ANITA LEJA

**Savrupmāja ar jogas studiju  
Mansion with a yoga studio**

**Darba vadītājs | Supervisor**  
Mg. arch., Mg. paed. INESE REITĀLE

**Studiju gads | Study year**  
2021

# ARHITEKTŪRA

ANITA LEJA

Savrupmāja ar jogas studiju  
Mansion with a yoga studio

## ANOTĀCIJA

Diplomdarba gaitā izstrādāts projekts „Savrupmāja ar jogas studiju”. Ēkas arhitektūras koncepts ir ģeometriskā vienkāršība ar interesantu arhitektonisko risinājumu - dažādos līmeņos un leņķos, izvietojot taisnstūra paralēlskaldņu formas apjomus. Galvenais konstruktīvais risinājums - monolītā betona pamati, sienas un pārsegumi. Variējot ar fasādes apdares veidiem, panākts kontrastējošs stāvu dalījums. Fasādes klāj krāsots dekoratīvais apmetums, otrā stāva apdari papildina vertikālu koka lameļu sistēmas. Mājas augšējais stāvs, kas izvietots perpendikulāri pirmajam stāvam, veido pārkares garenvirzienā. To struktūra - monolīta stiegrbetona konstrukcija, kas rada uzmanību piesaistošu vizuālo tēlu. Otrā stāva gala fasādēs - panorāmas logi. Funkcionāli savrupmāja sadalīta divās atšķirīgās zonās - savrupmājas dzīvojamā zona un jogas studijas zona. Savrupmājā ir trīs guļamistabas mezanīna stāvā un vecāku guļamistaba otrajā stāvā. Pirmajā stāvā izvietota virtuve, viesistaba ar ēdamzonu un kamīnu, kā arī saimnieciskās telpas. Viesistabas ārsiena - stiklota, no tās paveras skats uz terasi. Savrupmājas daļā ir arī saunas telpu grupa. Tajā ir pirts, dušas telpa, atsevišķa tualetes telpa, džakuzi vanna un mēbelēta atpūtas zona. Saunas ārsiena arī ir stiklota, paredzēta izeja uz terasi un baseinu. Jogas studijā izvietotas telpas - uzņemšanas halle, telpa individuālajām nodarbībām, masāžas telpa, savietotais sanmezgls ar nodrošinātu vides pieejamību, administrācijas kabinets, noliktava, otrajā stāvā – ģērbtuvju telpas, atpūtas zona un galvenā jogas nodarbību zāle. Jogas studijas otrā stāva halle iecerēta kā atpūtas un relaksācijas zona.

## ABSTRACT

The project "Mansion with a yoga studio" was developed during the diploma thesis. The architectural concept of the building is geometric simplicity with an interesting architectural solution - at different levels and angles, placing volumes in the form of rectangular parallelepipeds. The main constructive solution - monolithic concrete foundations, walls and coverings. By varying the types of facade decoration, a contrasting division of floors is achieved. The facade is covered with painted decorative plaster, the decoration of the second floor is complemented by systems of vertical wooden lamellas. The upper floor of the house, located perpendicular to the first floor, forms overhangs in the longitudinal direction. Their structure is a monolithic reinforced concrete structure that creates an eye-catching visual image. In the end facades of the second floor - panoramic windows. Functionally, the mansion is divided into two different areas - the living area of the mansion and the yoga studio area. The mansion has three bedrooms on the mezzanine floor and the parents' bedroom on the second floor. On the first floor there is a kitchen, a living room with a dining area and a fireplace, as well as utility rooms. The outer wall of the living room is glazed, overlooking the terrace. There is also a group of sauna rooms in the part of the mansion. It has a sauna, a shower room, a separate toilet, a jacuzzi bath and a furnished sitting area. The outer wall of the sauna is also glazed, providing an exit to the terrace and the pool.

Rooms located in the yoga studio - a reception hall, a room for individual lessons, a massage room, a combined bathroom with ensured environmental accessibility, an administration office, a warehouse, on the second floor - dressing rooms, a rest area and the main yoga lesson hall.

The hall on the second floor of the yoga studio is designed as a rest and relaxation area.



# ARHITEKTŪRA

ANITA LEJA Savrupmāja ar jogas studiju \ Mansion with a yoga studio





# ARHITEKTŪRA

ANITA LEJA Savrupmāja ar jogas studiju \ Mansion with a yoga studio

# ARHITEKTŪRA



## KĀRLIS DĀGS LINDERMANIS

Savrupmāja ar karjeras centru  
Residential building with career center

Darba vadītājs | Supervisor  
Mg. arch., Mg. paed. INESE REITĀLE

Studiju gads | Study year  
2020

# ARHITEKTŪRA

KĀRLIS DĀGS LINDERMANIS

Savrupmāja ar karjeras centru

Residential building with career center

## ANOTĀCIJA

Diplomdarba uzdevums ir izstrādāt projektu savrupmājai ar publisko funkciju. Tiek atrisināts divu atšķirīgu funkciju savienojums vienā objektā – privātā dzīves zona un publiskā zona. Projekts „Savrupmāja ar karjeras centru” atrodas Liepu alejā 5A, Babītē, Babītes pagastā. Zemesgabala reljefs ir līdzens. Ēkas novietne risināta tā, lai būtu iespējams saglabāt esošos kokus. Tiek respektēta apkārtējā vide. Privātās funkcijas telpas izvietotas divu stāvu līmeņos, bet publiskās nozīmes telpas - ēkas vienkāršā apjomā. Fasādes apdarē tiek pielietoti Cor-Ten rūsinātā tērauda fasādes paneļi. Ēkas nesošās sienas konstrukcijas tiek izbūvētas no Bauroc gāzbetona blokiem. Arhitektūras risinājumi nodrošina vides pieejamību. Karjeras centra galvenais pamatuzdevums ir piedāvāt pakalpojumus un pasākumus ikvienam interesentam. Diplomprojektā izstrādāta vispārīgā daļa, teritorijas sadaļa, arhitektūras sadaļa, būvkonstrukciju daļa, inženierisrinājumu daļas un ekonomikas daļa.

## ABSTRACT

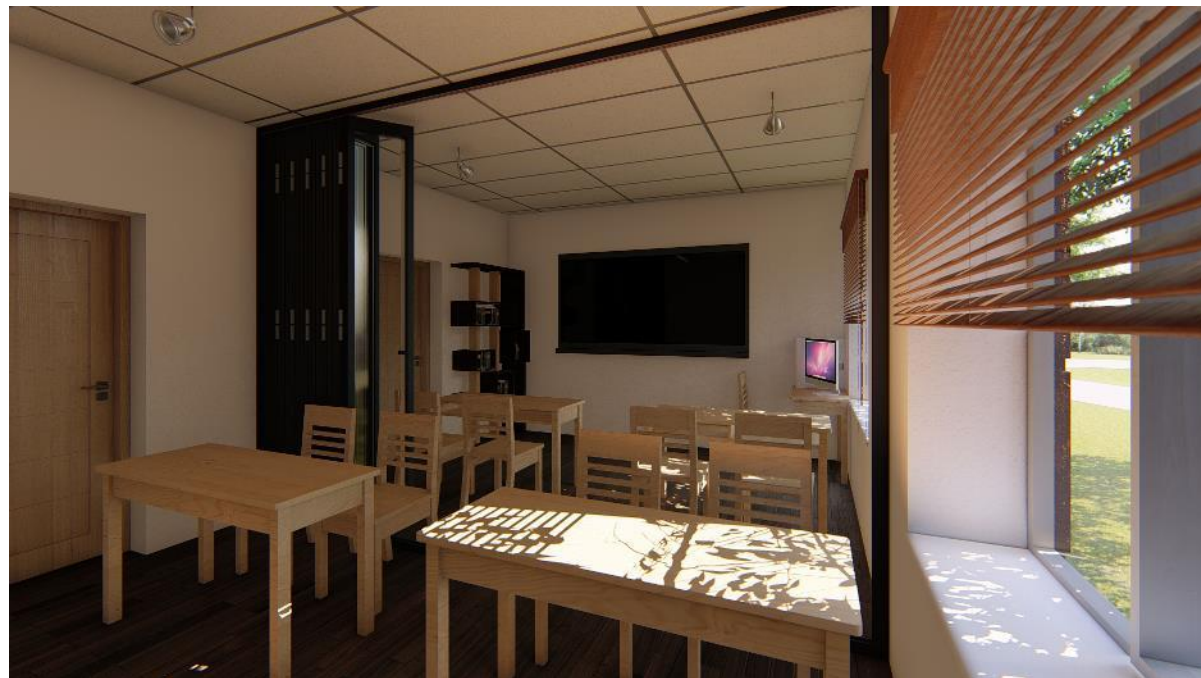
The task of the diploma thesis is to develop a project for a mansion with a public function. The connection of two different functions in one object is solved - a private living area and a public area. The project "Mansion with a career center" is located in Liepu alley 5A, Babīte, Babīte parish. The relief of the plot is flat. The building's storage area was designed in such a way that it would be possible to preserve the existing trees. The environment is respected. The private function rooms are located on two floors, while the public rooms are located on one floor of the building. Cor-Ten rusted steel facade panels are used in the facade decoration. The load-bearing wall structures of the building are built from Bauroc aerated concrete blocks. Architectural solutions ensure environmental accessibility. The main basic task of the career center is to offer services and events to everyone interested. The diploma project developed the general part, the territory section, the architectural section, the building structures part, the engineering solutions part and the economic part.





## ARHITEKTŪRA

KĀRLIS DĀGS LINDERMANIS Savrupmāja ar karjeras centru \ Residential building with career center



**ARHITEKTŪRA**

**KĀRLIS DĀGS LINDERMANIS** Savrupmāja ar karjeras centru \ Residential building with career center



# ARHITEKTŪRA



## ALEKSANDRA ĻEBEDEVA

Savrupmāja ar tetovēšanas salonu  
Single family detached house with a tattoo shop

Darba vadītājs | Supervisor  
Mg. arch. GUNTA ĀBELE

Studiju gads | Study year  
2021



# ARHITEKTŪRA

ALEKSANDRA ĻEBEDEVA

Savrupmāja ar tetovēšanas salonu

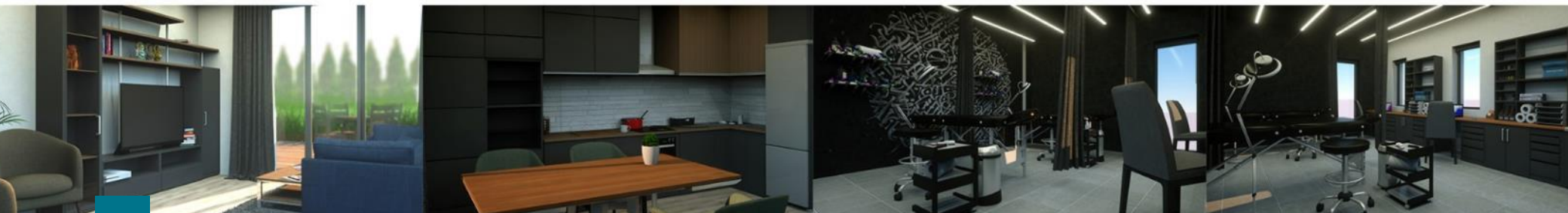
Single family detached house with a tattoo shop

## ANOTĀCIJA

Savrupmāja ar tetovēšanas salonu projektēta kā divu apjomu objekts, kurā izvietotas atšķirīgu funkciju zonas - privātā un publiskā. Zemesgabals piekļaujas divām ielām. Līdz ar to ēkas arhitektoniskie apjomi izvietoti atbilstoši ielu virzieniem. Projektā atrisināta četru cilvēku ģimenes privātuma nodrošināšana un tetovēšanas salona zonas izveide individuālās uzņēmējdarbības veikšanai. Teritorijas ziemeļaustrumu daļā ir vairāki koki un krūmi, kuri tiek saglabāti, kā arī zemesgabalā plānots izbūvēt piebraucamo ceļu, auto stāvvietu un ierīkot bruģētus dārza celiņus. Paredzēts iestādīt jaunus kokus un dekoratīvus krūmi, iekārtota atpūtas zona un volejbola laukums. funkcionālās zonas tiek savstarpēji savienotas ar ērtu priekštelpu. Ēkai ir 2 stāvi. Dzīvojamās zonas 1. stāvā - vējtveris, gaitenis, saimniecības telpas, guļamtelpa viesiem un studio tipa viesistaba ar virtuves zonu, 2. stāva līmenī - vecāku un bērnu guļamtelpas ar sanmezglīem, radošu nodarbību telpa. Tetovēšanas salona zonā - vējtveris, halle, darbnīca, kas iekārtota saskaņā ar profesionālām tetovēšanas salonu projektēšanas prasībām, ievērojot telpu savstarpējo saistību un higiēnas noteikumus. Publiskajā zonā paredzēts arī kabinets, virtuve, noliktava, tūletes telpas. Ēkai kopumā projektētas 4 ieejas – attiecīgi divas galvenās, kā arī izejas uz dārzu un atpūtas zonu. Vides pieejamības nodrošināšanai tiek ierīkots pacelājs ritenkrēslu lietotājiem. Diplomprojekta sastāvs atbilst būvprojekta izstrādes nosacījumiem. Vispārīgā daļa - nepieciešamie dokumenti, skaidrojošais apraksts. Arhitektūras daļa - teritorijas sadaļa un arhitektūras sadaļa. Būvkonstrukciju daļa - būvkonstrukciju skaidrojošais apraksts, būvkonstrukciju grafiskā daļa un konstruktīvo elementu aprēķins. Inženierisinājumu daļa - ūdensvadu, kanalizācijas vadu, apkures, vēdināšanas sistēmu shematiskais risinājums. Darbu organizēšanas projekta daļa. Energo efektivitātes novērtējuma daļa. Ekonomikas daļa - konstrukciju un materiālu kopsavilkums, būvizmaksu tāme.

## ABSTRACT

The mansion with the tattoo shop is designed as a two-volume object, where zones of different functions are located - private and public. The plot of land adjoins two streets. Therefore, the architectural volumes of the building are placed according to the directions of the streets. The project solves the problem of ensuring the privacy of a family of four and creating a tattoo parlor area for individual business. There are several trees and bushes in the north-eastern part of the territory, which are being preserved, and it is planned to build an access road, a car parking lot and install paved garden paths on the plot of land. New trees and decorative bushes are planned to be planted, a rest area and a volleyball court will be arranged. the functional areas are interconnected with a comfortable vestibule. The building has 2 floors. The living areas on the 1st floor - a breezeway, a hallway, utility rooms, a bedroom for guests and a studio-type living room with a kitchen area, on the 2nd floor - parents' and children's bedrooms with bathrooms, a room for creative classes. In the area of the tattoo parlor - a breezeway, a hall, a workshop, arranged in accordance with the professional design requirements of tattoo parlors, respecting the interconnection of rooms and hygiene rules. In the public area there is also an office, a kitchen, a storage room, and toilet facilities. A total of 4 entrances have been designed for the building - respectively two main ones, as well as exits to the garden and the recreation area. A lift for wheelchair users is installed to ensure the accessibility of the environment. The composition of the diploma project corresponds to the conditions of development of the construction project. General part - necessary documents, explanatory description. Architectural section - territory section and architectural section. Part of building structures - explanatory description of building structures, graphic part of building structures and calculation of structural elements. Part of engineering solutions - schematic solution of water pipes, sewage pipes, heating, ventilation systems. Part of the work organization project. Part of the energy efficiency assessment. Economic part - summary of structures and materials, construction cost estimate.



# ARHITEKTŪRA

ALEKSANDRA ĻEBEDEVĀ Savrupmāja ar tetovēšanas salonu \ Single family detached house with a tattoo shop



Fasāde 1-7



Fasāde A-D



Fasāde 7-1



Fasāde D-A



# ARHITEKTŪRA

ALEKSANDRA ĻEBEDEVĀ Savrupmāja ar tetovēšanas salonu \ Single family detached house with a tattoo shop



# ARHITEKTŪRA



## ŽANETE MĀRTUŽA

Radošo darbnīcu telpa  
Creative workshop room

Darba vadītājs | Supervisor  
Mg. arch., Mg. paed. INESE REITĀLE

Studiju gads | Study year  
2020

# ARHITEKTŪRA

## ŽANETE MĀRTUŽA

Radošo darbnīcu telpa  
Creative workshop room

## ANOTĀCIJA

Publiskā būve "RADOŠO DARBNĪCU TELPA" projektēta Stopiņu novada Ulbrokas ciemā, Peldu ielā 2a. Objekta novietojums izvēlēts netālu no Ulbrokas ezera - starp daudzstāvu dzīvojamo māju un savrupmāju kvartāliem. Darba uzdevums - radīt kompaktu ēku interešu izglītības nodrošināšanai, vienlaikus dodot iespēju arī visu vecuma iedzīvotājiem veikt brīvā laikā radošās nodarbes. Telpu galvenais lietošanas mērķis - nodarbību telpas. Vienlaikus ēkā paredzēts uzturēties ne vairāk kā 100 cilvēkiem, ieskaitot nodarbību vadītājus. Apbūvējamā teritorija ir salīdzinoši neliela (2525m<sup>2</sup>). Blakus apbūve, Stopiņu novada apbūves noteikumu prasības par normatīviem attālumiem līdz blakus esošo zemes gabalu robežām un savstarpējiem attālumiem starp ēkām, insolāciju prasību nodrošinājums - tas viss noteica jaunā objekta garenās konfigurācijas arhitektonisko veidolu. Ēka sastāv no vienstāva un divstāvu būvapjomiem. Ieejas mezgls - stiklots ātrijs, kas savieno galvenos būvapjomus. Tiek izbūvēts arī pagraba stāvs, kas paredzēts automašīnu novietnei, tādējādi, nelielo zemes gabalu nenoslogojot ar virszemes auto stāvvietām. No pagrabstāva ir iespēja ar liftu nokļūt abos virszemes stāvos. Lielākās nodarbību telpas var pārveidot dalītās telpās - ar mobilās sienas palīdzību. Tehniskās telpas izvietotas pagraba stāvā (apkures un siltā ūdens sagatavošanas iekārtas), otrajā stāvā – ventilācijas sistēmas telpa. Nepieciešamie ēkas inženiertīkli tiek pieslēgti pie centralizētiem tīkliem. Radošums veicina inovatīvu ideju radīšanu, un tas ir nepieciešams visās dzīves jomās. Līdz ar to Diplomprojekta tēma ir aktuāla un izstrādātais projekta risinājums - ekonomiski lietderīgs.

## ABSTRACT

The public building "RADOŠO DARBNĪCU TELPA" was designed in the village of Ulbrokas, Stopiņi county, on Peldu street 2a. The location of the object was chosen near Ulbroka lake - between blocks of multi-story residential buildings and detached houses. The job task is to create a compact building for the provision of education of interests, while also giving the opportunity to residents of all ages to do creative activities in their free time. The main purpose of using the premises - classrooms. No more than 100 people, including class leaders, are expected to stay in the building at the same time. The construction area is relatively small (2525m<sup>2</sup>). Adjacent construction, the requirements of Stopiņi county building regulations regarding regulatory distances to the borders of adjacent land plots and mutual distances between buildings, provision of insolation requirements - all this determined the architectural shape of the longitudinal configuration of the new object. The building consists of one-story and two-story buildings. Entrance node - a glazed atrium that connects the main building volumes. A basement floor is also being built, which is intended for car parking, so that the small plot of land is not burdened with surface car parking spaces. From the basement, there is an elevator to reach both upper floors. Larger classrooms can be transformed into divided rooms - with the help of a mobile wall. The technical rooms are located on the basement floor (heating and hot water preparation equipment), on the second floor – the room for the ventilation system. The necessary engineering networks of the building are connected to centralized networks. Creativity promotes the creation of innovative ideas and is necessary in all areas of life. Therefore, the theme of the diploma project is relevant and the developed project solution is economically useful.



**Nesedā siens AS-1**

- Krišojums - Sadolin Bindo 20
- Gruntskrāsa - Sadlin Binder BASE
- Nobeiguma īpaškie - Sakret Fin Plus
- Grunts - Sakret BG
- Apmetums - Sakret PM Super
- Grunts - Sakret TGW
- 300 mm Porotēns mūris
- 5mm Siltumizolācijas līnjava
- 150mm Siltumizolācija PAROC eXtra
- 50mm Siltumizolācija PAROC WAS 2St
- 180mm Piekarinātās fasādes stiprinājuma sistēma- karkas
- 28mm Gaisa šķērskārta
- 8mm Cambrit fasādes plāksnes

**Ēksteriņšis jumts ar līniju stādījumiem**

- 65mm Lamiņu stād., 16 gab./m<sup>2</sup>
- 75 mm Substrāts ZnCo "Akmens dārzis"
- 3mm Drenāža ZnCo Floraset FS 75
- 1,5mm Drenāžas aizsargklājs ZnCo TSM 32
- 200mm Hidroizolācija ar sāļņu aizsardzību Wolfin M, sd=15m
- 1,5mm Poliretēna siltumizolācija Kingspan, λ=0.022W/mK
- 220mm Tvaika izolācija Wolfin Wlec SK, sd=1500m
- 20mm Dobas dzelzbetona panelis
- Iekārto griestu sistēma

Fasādes asis A - H M 1 : 100



**Grieta G-1**

- 80mm Aizsargpārklājums MAPEFLOOR Finish H630
- 500mm Fibrilbetons ar polimēra fibrām
- 500mm Sīsgriots dzelzbetons
- PET plēve
- 100mm Bīststac šķembas
- Esola grunts

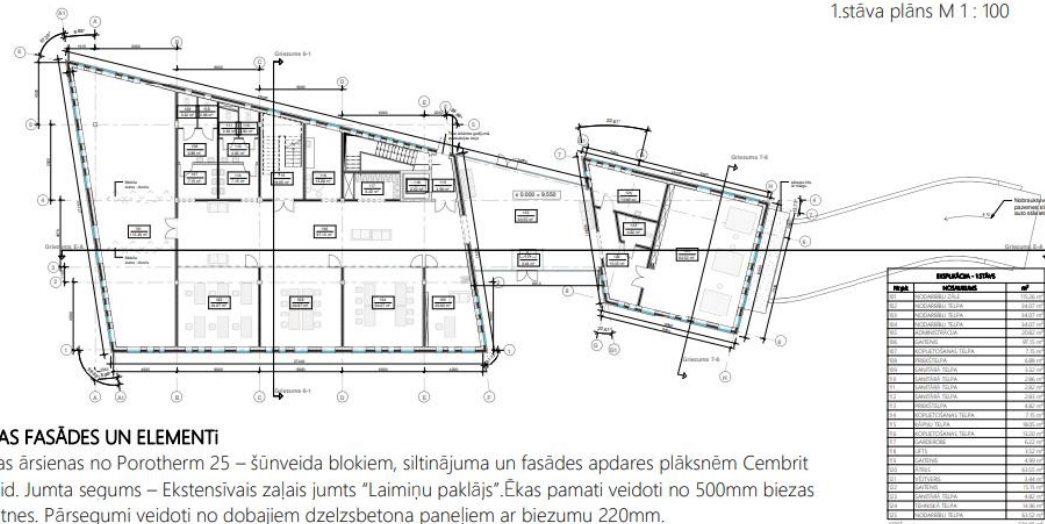
**Grieta G-2**

- 2.5mm Linoleja grīdas segums, Forbo
- 2mm Linoleja līme
- 50mm Fibrbetons ar polimēra fibrām
- 30mm Akustiskā izolācija, PAROC SSB11
- 220mm Dobās dzelzbetona panelis
- 5mm Līnjava silāns
- 100mm Akmens vates lamellas, PAROC GCL 20
- Stāka šķiedras armējums
- Dekoratīvais apmetums

Diplomasprojekts		Projekta Nr.	Projekta Datums
AR	AKDSV		
Mērķis	Mērķis	Lai	Lai
Proj. vad.	Proj. vad.		
Atbild.	Atbild.		
Atbild.	Atbild.		
Prezentācijas materiāls		PROJEKTĀRS	



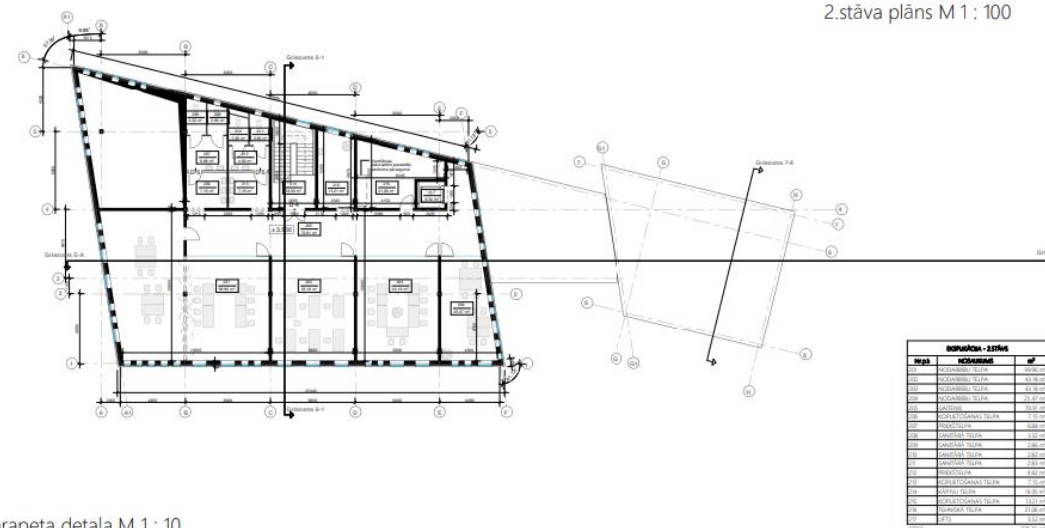
1.stāva plāns M 1 : 100



### ĒKAS FASĀDES UN ELEMENTI

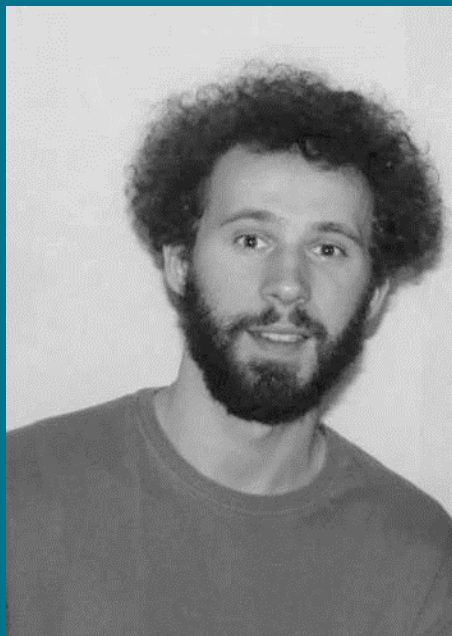
Ēkas ār sienas no Porotherm 25 – šūnveida blokiem, siltinājuma un fasādes apdares plāksnēm Cembrit Solid. Jumta segums – Ekstensīvais zaļais jumts "Laimiņu paklājs". Ēkas pamati veidoti no 500mm biezas plātnes. Pārsegumi veidoti no dobajiem dzelzsbetona paneļiem ar biežumu 220mm.

2.stāva plāns M 1 : 100



M-1 Parapeta detaļa M 1 : 10

# ARHITEKTŪRA



## SENDIJS MELKURTS

Savrupmāja ar parfimērijas studiju  
Mansion with perfume studio

Darba vadītājs | Supervisor  
Mg. arch. GUNTA ĀBELE

Studiju gads | Study year  
2022

# ARHITEKTŪRA

SENDIJS MELKURTS

Savrupmāja ar parfimērijas Studiju  
Mansion with perfume studio

## ANOTĀCIJA

Savrupmāja ar publisko funkciju- objekts tiek sadalīts divās funkcionālās zonās-privātā un publiskā. Dzīvojamā zona projektēta divu bērnu ģimenei divos līmeņos, nodrošinot patīkamu, klusu, nomaļu dzīves vietu -"Bukaiši", Rudupes iela 1, Rumbas pag., Kuldīgas nov.

Publiskajā zonā paredzēts izbūvēt privātu parfimērijas studiju, kas apmeklētājiem dotu iespēju piedalīties smaržas radīšanas procesā vēlamā aromāta meklējumos. Divu dažādu funkciju apjomi savā starpā savienoti, lai būtu ērti lietojami individuālās darbības veicējam - mājokļa īpašniekam un ģimenes locekļiem. Priekšpagalma labiekārtojums projektēts vienotā risinājumā gan dzīvojamai zonai, gan publiskai zonai.

Arhitektoniskās formu aprises veido izteiktu horizontālu līniju ritmu, kas rada stabilu un reprezentablu iespaidu.

Diplomprojekta uzdevums – Projekts „Savrupmāja ar publisko funkciju” ir aktuāls un ietver sevī specifisku arhitektonisku jautājumu atrisināšanu.

RCK studiju laikā ir veikti radoši darbi Latvijas arhitektūras skolu plenēros, kuru tēmas saistītas ar arhitektūru, dizainu un pilsētplānošanu – „Ārā no pelēkās zonas”, „Imantas un Zolitūdes apvienošana”, kā arī izstrādārts interjera dizaina koncepts RCK Aktu zālei – „Ilgtspējīga arhitektūra 2020”.

## ABSTRACT

A Residential house with a public function - the object is divided into two functional areas, private and public. The living area is designed for a family of two children on two floors, providing a pleasant, quiet, secluded place - "Bukaiši", Rudupes iela 1, Rumbas parish, Kuldīga prov. A perfumery studio is being built in the public area, which would give visitors the opportunity to participate in the process of creating a scent, in the search for the desired aroma. The volumes of two different functions are connected with each other to be convenient for the individual operator - the home owner and family members. The yard landscaping is designed to be uniform for both the residential area and the public area. The outlines of the architectural forms form a distinct flow of horizontal lines, which creates a stable and presentable impression. During his studies, Sandys Melkurts has participated in the architectural plein air organized by RCK, the topics of which are related to architecture, design and urban planning - "Out of the gray zone", "Combining Imanta and Zolitude", and also started with an interior design concept for RCK (Assembly Hall) - "Sustainable architecture 2020".





## ARHITEKTŪRA

SENDIJS MELKURTS Savrupmāja ar parfimērijas studiju \ Mansion with perfume studio



**SENDIJS MELKURTS** Savrupmāja ar parfimērijas studiju \ Mansion with perfume studio

# ARHITEKTŪRA

## KITIJA MIHAILOVA

Savrupmāja ar mēbeļu restaurācijas darbnīcu  
Mansion with a furniture restoration workshop

Darba vadītājs | Supervisor  
Mg. arch. IGORS SUHOVILOVS

Studiju gads | Study year  
2021



# ARHITEKTŪRA

KITIJA MIHAILOVA

Savrupmāja ar mēbeļu restaurācijas darbnīcu  
Mansion with a furniture restoration workshop

## ANOTĀCIJA

Diplomprojekta uzdevums ir savrupmājas ar publisku funkciju projekta izstrāde, kas paredz privātās un sabiedriskās zonas apvienojuma risināšanu. Projekts "Savrupmāja ar mēbeļu restaurācijas darbnīcu" izstrādāts atbilstoši spēkā esošajiem Latvijas būvnormatīviem un standartiem, kā arī attiecīgajiem Eiropkodeksiem. Savrupmāja atrodas kokiem bagātā vidē, Ikšķilē, Parka ielā 2, mazstāvu dzīvojamu ēku apbūves apkaimē. Projekts paredz ēkas izbūvi divos taisnstūrveida apjomos, kas ir arhitektoniski savstarpēji savienoti. Publiskās zonas pirmajā stāvā izvietots vėjtveris, ieejas vestibils, ģērbtuve, tualete, darbnīca un mašīntelpa ar palīgtelpām, otrajā stāvā – gaitenis ar atpūtas zonu, tualete ar priekštelpu, atpūtas telpa un kabinets, kopējai platībai sastādot 332 m<sup>2</sup>. Vīrs darbnīcas un mašīntelpas paredzēta virsgaisma. Papildus projektā noteiktajiem apjomiem publisko zonu papildina vēl viens mazāks apjoms, kurā izvietota restaurēto mēbeļu ekspozīciju telpa. Savrupās zonas pirmajā stāvā izvietots vėjtveris, kas ved uz ieejas zonu, virtuve, kas apvienota ar viesistabu un ēdamzonu, tualete, tehniskā telpa, garāža un saimniecības telpa, otrajā stāvā – gaitenis, āra terase, trīs guļamistabas, divas vannas istabas, garderobe un veļas telpa, kopējai platībai sastādot 373,7 m<sup>2</sup>. Diplomprojekts sastāv no tādām daļām, kā vispārīgā daļa, kur apkopoti būvprojektēšanas uzsākšanai nepieciešamie īpašuma dokumenti, kā arī inženiertopogrāfiskais plāns un ģeotehniskās izpētes materiāli. Arhitektūras daļa ietver vispārīgos rādītājus, teritorijas sadaļu, kurā risināts ģenerālplāns, teritorijas vertikālais plānojums, transporta un gājēju kustības organizācija un būvas un piesaistes plāns, kā arī arhitektūras sadaļu. Tajā apkopoti arhitektūras rasējumi un arhitektoniski konstruktīvie mezgli. Būvkonstrukciju daļa ietver vispārīgos rādītājus, skaidrojošo aprakstu, galveno konstruktīvo elementu aprēķinu un konstrukciju rasējumus ar specifikācijām. Pārējās daļas – inženierisinājumu daļa, darbu organizēšanas projekts, ekonomikas daļa un ēkas energoefektivitātes novērtējums sastāv no skaidrojošajiem aprakstiem un nepieciešamajiem aprēķiniem. Secinājums: ēka atbilst izvirzītajiem diplomprojekta nosacījumiem, spēkā esošajiem Latvijas būvnormatīviem un attiecīgajiem Eiropkodeksiem. Būvprojekts ir izstrādāts ņemot vērā ekonomiski izdevīgus, ilgtspējīgus, vīdei draudzīgus un energoefektīvus risinājumus.

## ABSTRACT

The aim of the project is to combine two different building use functions – a mansion with an additional public function. The project "A mansion with furniture restoration workshop" has been designed in accordance with the valid Latvian construction norms and standards. The mansion is located in a tree – rich environment, Ikšķile, Parka street, in the vicinity of low – rise residential buildings. The project envisages the construction of a building in two rectangular volumes, which are architecturally interconnected and creates a sunny courtyard. In addition to the volumes specified in the project, the public area is supplemented by another smaller volume, which houses the exhibition space of restored furniture. Entry to the plot is planned from one entrance - five parking spaces are allocated for workshop visitors and employees. The public area is provided with environmental accessibility. Both the private and the public area are designed on two floors, providing separate main entrances, thus ensuring the need for privacy. The workshop room and engine room on the first floor of the public area are designed with an open ceiling, thus by entering the rest/ waiting area on the second floor it is possible to observe the work process taking place in these rooms without disturbing it. The workshop also includes an entrance lobby, workshop facilities, a dressing room and a small kitchenette. The size of the private area is designed for a family with two children, on the first floor there is a spacious living room with a dining area, kitchen and other rooms, while on the second floor there are bedrooms. Given the occupants' desire for privacy, access to the living area is only from the common terrace, which is not directly connected to the customer's premises. The diploma project consists of such parts as the general part, the architectural part, which includes the territory and architecture section, the building construction part, the engineering solutions part, the work organization project, the economic part and the building energy efficiency assessment. The building complies with the set conditions of the diploma project, the valid Latvian construction standards and the requirements of regulatory enactments. The construction project has been developed taking into account economically advantageous, sustainable, environmentally friendly and energy efficient solutions.



# ARHITEKTŪRA

KITIJA MIHAILOVA Savrupmāja ar mēbeļu restaurācijas darbnīcu \ Mansion with a furniture restoration workshop





# ARHITEKTŪRA

KITIJA MIHAILOVA Savrupmāja ar mēbeļu restaurācijas darbnīcu \ Mansion with a furniture restoration workshop



# ARHITEKTŪRA



## JURIS MIĶELSONS

Savrupmāja ar 3D printētavu

Residential building with a 3D-printing studio

Darba vadītājs | Supervisor

Mg. arch. GUNTA ĀBELE

Studiju gads | Study year

2020

# ARHITEKTŪRA

JURIS MIKELSONS

Savrupmāja ar 3D printētavu

Residential building with a 3D-printing studio

## ANOTĀCIJA

Diplomprojekta uzdevums ir atrisināt divu atšķirīgu lietojuma funkciju savstarpējo saistību savrupmājai ar publisku papildfunkciju. „Savrupmāja ar 3D printētavu” projektēta trīs paaudžu ģimenei - zemesgabalā, kas atrodas ainaviskā vidē Talsu novadā, pie Abavas upes ielejas. Projekts paredz objekta izbūvi divos apjomos, kuri savstarpēji tiek savienoti ar terasi, tā funkcionāli apvienojot privātās un publiskās zonas risinājumus. Tiek nodrošināts ģimenes dzīves privātums un, vienlaikus, arī ērta individuālās uzņēmējdarbības zonas sasniedzamība. Papildus projektā tiek paredzēta arī neliela pirts izbūve. Publiskās funkcijas telpas paredzētas printētavas izveidei. Tajā izvietoti vairāki 3D printētāji, kā arī atpūtas zona, neliela virtuve un palīgtelpas. Iebraukšana zemes gabalā organizēta pa kopīgu piebraucamo ceļu. Printētavas apmeklētājiem paredzētas trīs autostāvvietas, kā arī tiek nodrošināta vides pieejamība. Diplomprojektā risināta teritorijas sadaļa, arhitektūras sadaļa, būvkonstrukciju sadaļa, inženierisinājumu sadaļa un ekonomikas sadaļa.

## ABSTRACT

The task of the diploma project is to solve the interrelation of two different usage functions for a detached house with a public additional function. "Mansion with a 3D printer" was designed for a family of three generations - on a plot of land located in a scenic environment in Talsi district, near the Abava river valley. The project envisages the construction of the object in two volumes, which are interconnected with a terrace, thus functionally combining the solutions of the private and public areas. The privacy of family life is ensured and, at the same time, also easy access to the individual business area. In addition, the project also envisages the construction of a small sauna. The public function space is intended for the creation of a printing house. It houses several 3D printers, as well as a rest area, a small kitchen and utility rooms. Entry to the plot of land is organized through a common driveway. There are three parking lots for the visitors of the printing house, and the accessibility of the environment is also ensured. The diploma project deals with the territory section, the architecture section, the building structures section, the engineering solutions section and the economy section.

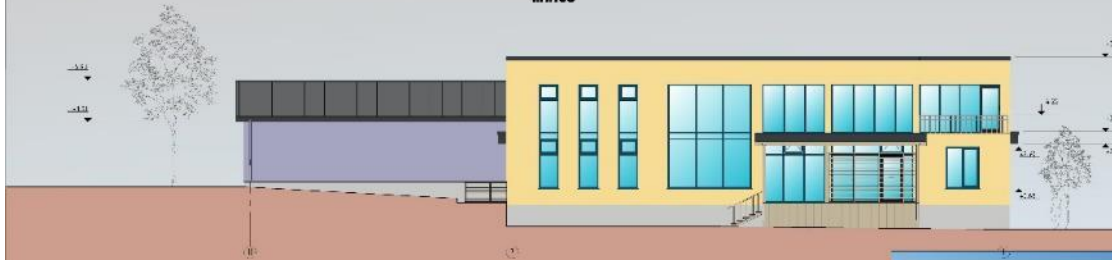


# ARHITEKTŪRA

JURIS MIKELSONS Savrupmāja ar 3D printētavu \ Residential building with a 3D-printing studio



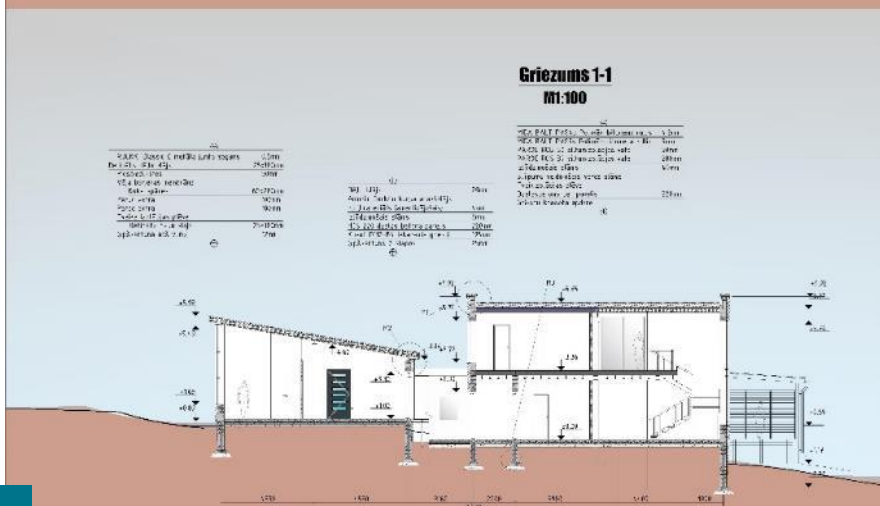
Fasāde 10-1  
M1:100



Fasāde F-A  
M1:100



Griezums 1-1  
M1:100



**ARHITEKTŪRA**

JURIS MIKELSONS Savrupmāja ar 3D printētavu \ Residential building with a 3D-printing studio

# ARHITEKTŪRA

## ANDREJS NEIKENS

Latvijas kultūras un nākotnes centrs  
Latvian cultural and futuristic center

Darba vadītājs | Supervisor  
Mg. arch. IGORS SUHOVILOVS

Studiju gads | Study year  
2021

# ARHITEKTŪRA

ANDREJS NEIKENS

Latvijas kultūras un nākotnes centrs  
Latvian cultural and futuristic center

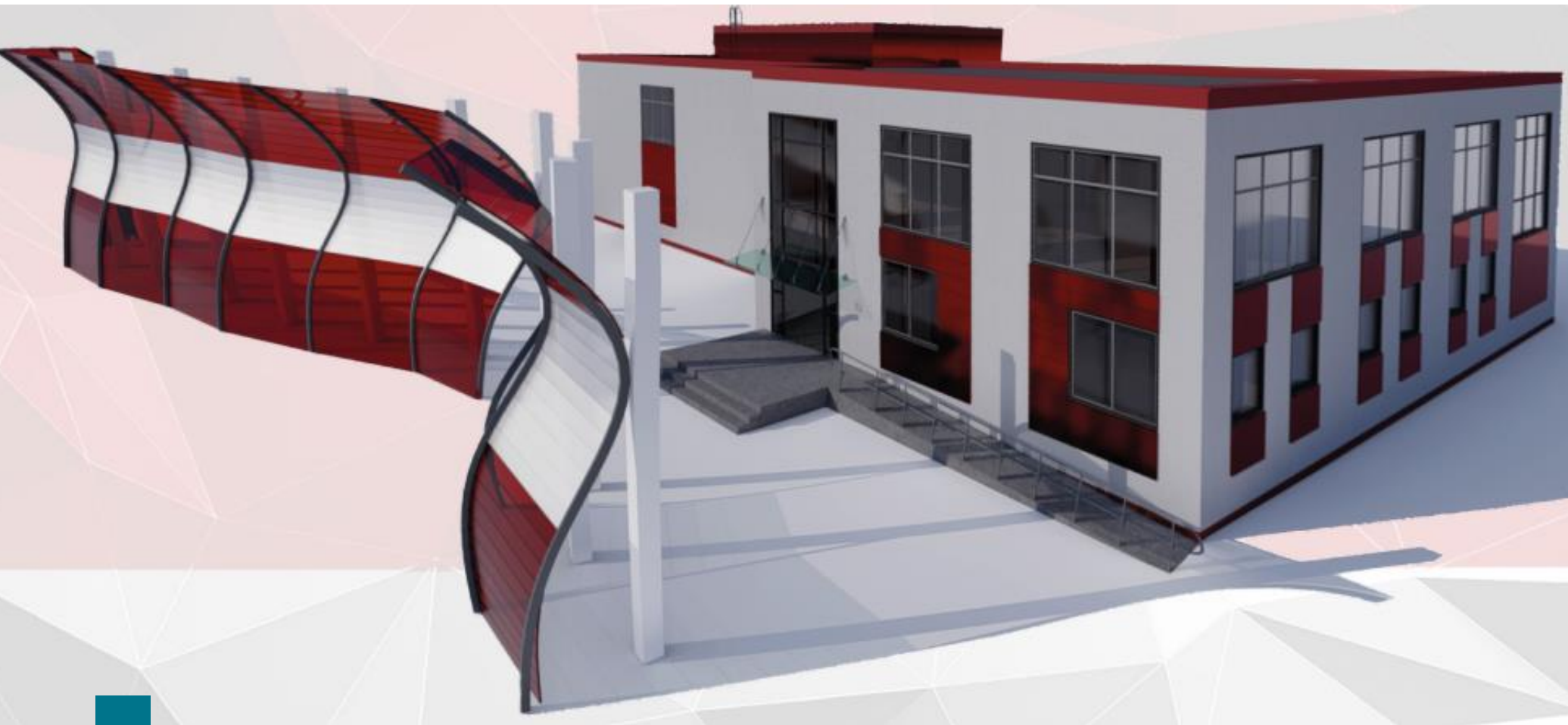
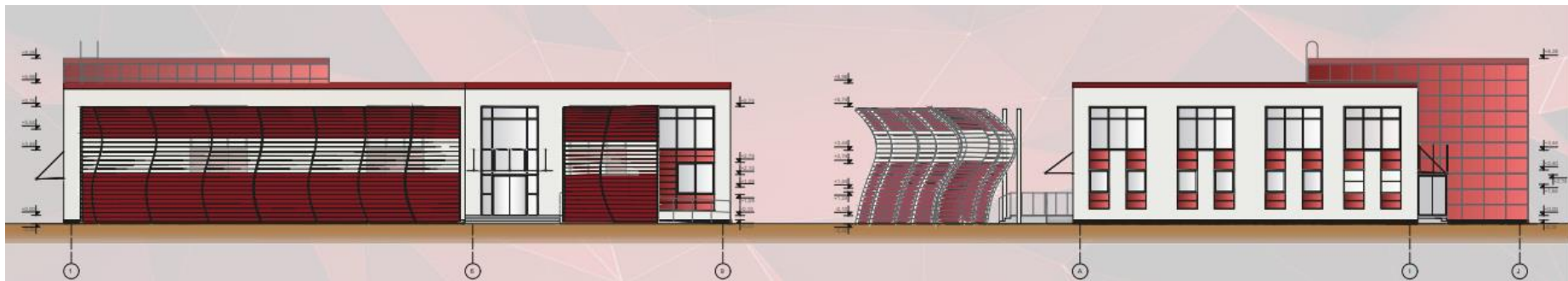
## ANOTĀCIJA

Kā diplomprojekta publiskās ēkas funkcija ir izvēlēts Latvijas kultūras un nākotnes centrs. Viens no galvenajiem uzdevumiem ir, kā pēc iespējas labāk piesaistīt klientus apmeklēt šo objektu, lai atrisinātu pēc iespējas optimālāku klientu pieplūdumu, svarīgi bija izvēlēties objekta atrašanos vietu. Projektējamais objekts ir izvietots Rīgas rajonā, Priedaines ielā 41A, kas atrodas pāris minūšu attālumā no Rīgas lidostas, kas palīdzētu pievilināt tūristus apmeklēt šo objektu. Lai objekts būtu labi atpazīstams, skatoties uz to no malas, ir paredzēts izveidot arhitektonisko elementu fasādes priekšā, kas atgādinātu plīvojošu Latvijas karogu. Projektētās ēkas fasāžu krāsu paletē tiek izmantotas divas galvenās krāsas, bordo krāsas paneļi un baltās krāsas dekoratīvais fasādes apmetums. Projektā ir atrisināts savstarpējais zonējums, klientiem un darbiniekiem. Darbinieku autostāvvietas ir atsevišķi izvietotas no klientu autostāvvietām. Projektētajā ēkā telpas ir sadalītas tā, lai atdalītu klientu zonējumu ar darbinieku. Iebraukšana un izbraukšana no projektētā objektā ir paredzēta no divām atsevišķām iebrauktuvēm, no Kārļa Ulmaņa gatves. Iebraukšanai objektā ir paredzēta tikai viena iebrauktuve un izbraukšanai tikai no otras. Diplomprojektā tiek risināta teritorijas sadaļa, arhitektūras sadaļa, būvkonstrukciju sadaļa, inženierisinājumu sadaļa, darbu organizēšanas sadaļa un ekonomikas sadaļa.

## ABSTRACT

As a function of the public building of the diploma project, the cultural and future center of Latvia has been selected. One of the main tasks is how to get customers to visit the site as best as possible to resolve the optimal customer influx, it was important to choose the location of the site. The project site is located in the Riga district, Priedaines Street 41A, located a few minutes away from Riga airport, which would help entice tourists to visit the site. It is intended to create an architectural element in front of a facade that would resemble a fluttering Latvian flag. The color palette of the designed building's facades uses two main colors, Bordo-colored panels, and white-colored decorative facade plaster. The project resolves mutual zoning, for customers and employees. Employee parking lots are separate from customers' parking lots. In the design building, the premises are divided to separate customer zoning with the employee. Entry and departure from the design facility are intended from two separate passageways, from Kārļa Ulmaņa gatves. Only one passage is intended for entry to the site and only one departure from the other is intended. The diploma project deals with an area section, an architecture section, a building section, an engineering section, a section on the organization of works, and an economic section.





**ARHITEKTŪRA**

ANDREJS NEIKENS Latvijas kultūras un nākotnes centrs \ Latvian cultural and futuristic center



**ARHITEKTŪRA**

ANDREJS NEIKENS Latvijas kultūras un nākotnes centrs \ Latvian cultural and futuristic center

# ARHITEKTŪRA



**DANA NOVIKOVA**

**Savrupmāja ar relaksācijas telpām  
Mansion with relaxation rooms**

**Darba vadītājs | Supervisor**  
Mg. arch. IGORS SUHOVILOVS

**Studiju gads | Study year**  
2022



# ARHITEKTŪRA

DANA NOVIKOVA

Savrupmāja ar relaksācijas telpām  
Mansion with relaxation rooms

## ANOTĀCIJA

Diplomprojekta uzdevums ir izstrādāt būvprojektu objektam, kurā tiek apvienotas divas funkcijas-dzīvojamā un publiskā.

Diplomprojektā izstrādāts savrupmājas projekts ar relaksācijas telpām. Objekts atrodas Jūrmalā, Asaru prospektā 5. Ēkai paredzēti divi virszemes stāvi, dzīvojamās daļas kopējā platība- 488.0m<sup>2</sup>, publiskās daļas kopējā platība 452,8m<sup>2</sup>. Galvenā fasāde vērsta dienvidu virzienā.

Dzīvojamā daļā 1.stāvā paredzēta dzīvojamā istaba, garāža, tehniskā telpa, virtuve ar ēdamzonu un tualetes telpa. 2.stāvā- 4 guļamistabas, kino telpa, vannas istabas un veļas telpa.

Publiskajā daļā 1.stāvā paredzēta šautuves telpa ar mērķu atgriešanas sistēmas sliedēm, 2.stāvā- dusmu istabas, šīs telpas domātas, lai cilvēkiem būtu iespēja atbrīvoties no negatīvām emocijām mētājot, sitot pret sienām dažādus sadzīves priekšmetus.

Diplomdarba būvprojektā izstrādāta vispārīgā daļa, arhitektūras daļa, būvkonstrukciju daļa, inženierrisinājumu daļa, darba organizēšanas projekts un ekonomikas daļa.

## ABSTRACT

The main objective of my graduate work is to develop building design for an object, in which there are two functions- living and public.

My work is about the design of a detached house with rooms for relaxation. The object is located in Jurmala, Asaru propeks 5. The building is expected to have two floors, living space- 488.0m<sup>2</sup>, public space- 452.8m<sup>2</sup>. The main facade is located at south.

First floor for the living space is meant for living room, garage, technical space, kitchen with space for eating and a lavatory. Second floor- four bedrooms, cinema room, bathrooms and a laundry room.

First floor for the public space in meant for shooting room with self returning targets. Second floor- anger rooms. These rooms are meant for releasing negative emotions through throwing and hitting random objects.

The diploma thesis construction project includes the general section, the architecture section, the building structures section, the engineering network solutions, work organization projectand and the economic section.



# ARHITEKTŪRA

DANA NOVIKOVA Savrupmāja ar relaksācijas telpām \ Mansion with relaxation rooms







# ARHITEKTŪRA

## ARMANDS AIRTONS PAMPE

Zinātņu centrs  
Science center

Darba vadītājs | Supervisor  
Mg. arch. IGORS SUHOVILOVS

Studiju gads | Study year  
2020



# ARHITEKTŪRA

ARMANDS AIRTONS PAMPE

Zinātņu centrs  
Science center

## ANOTĀCIJA

Diplomdarba uzdevums ir projektēt publisko ēku un sakārtot degradētu teritoriju, veidojot rekreācijas zonas, pielāgojot teritoriju cilvēku plūsmām, atbilstoši likumdošanai un Rīgas vēsturiskā centra apbūves noteikumiem. Publiskā ēka paredzēta zinātne un kultūras attīstībai, papildus paredzētas mācību/konferenču telpas. Ēkas arhitektūrā dominē līniju vienkāršums, stiklotas fasādes un gaišu toņu gammas. Ēkas arhitektūra nekonkurē ar apkārtējo vidi, bet tieši pretēji – saplūstot ar apbūvi. Taču dodoties caur teritoriju, ēka ir ievērojama un aicinot garāmgājējus uzkavēties teritorijā un interesēties par notiekošo būvē. Ēkas 1. stāvā ir gaišas iestiklotas telpas, kuras iespējams pielāgot zinātnes izstādēm un pasākumiem. Ēkai ir 2 āra terases izmantojamas pasākumu rīkošanai. Pagrabstāvs paredzēts izstādēm ar speciālām nepieciešamībām attiecībā uz gaisa kvalitāti un insolāciju. Ēkas 2. stāvā paredzētas konferenču/mācību kabineti, radot telpas, kas izmantojamas izglītošanai un apmācībām.

## ABSTRACT

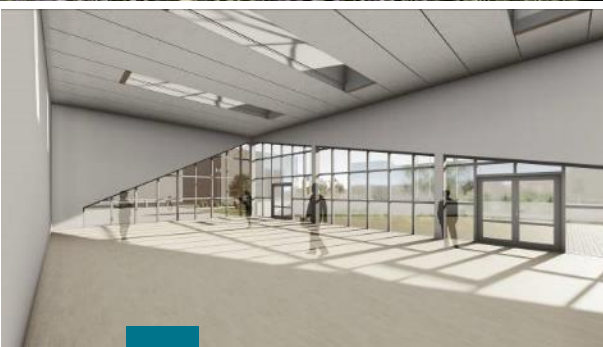
The thesis of the diploma is to design a public building and revitalize a degraded territory, creating recreation zones, adapting the territory to people flows, according to the law and building regulations of Riga historic centre. Public building function is for science, cultural needs, including training / conference facilities. The architecture of the building is dominated with simplicity of lines, glazed facades and light tones. The architecture of the building does not compete with the environment, but on the contrary - merges with the surroundings. However, going through the territory, the building is significant and inviting passers-by to stay in the territory and take an interest in what is happening the building. On the first floor of the building has bright glazed rooms, which can be adapted for scientific exhibitions and events. The building has 2 outdoor terraces for events. The basement of the building is intended for exhibitions that have special needs for air quality and insolation requirements. On the 2nd floor are located conference halls / study rooms, providing space educational and practical purposes.



# ARHITEKTŪRA

ARMANDS AIRTONS PAMPE Zinātņu centrs \ Science center





**ARHITEKTŪRA**  
ARMANDS AIRTONS PAMPE Zinātņu centrs \ Science center

# ARHITEKTŪRA

## PĒTERIS PRIEDIŅŠ

Savrupmāja ar laivu bāzi

Detached house with boat base

Darba vadītājs | Supervisor

Mg. arch. GUNTA ĀBELE

Studiju gads | Study year

2021

# ARHITEKTŪRA

PĒTERIS PRIEDIŅŠ

Savrupmāja ar laivu bāzi

Detached house with boat base

## ANOTĀCIJA

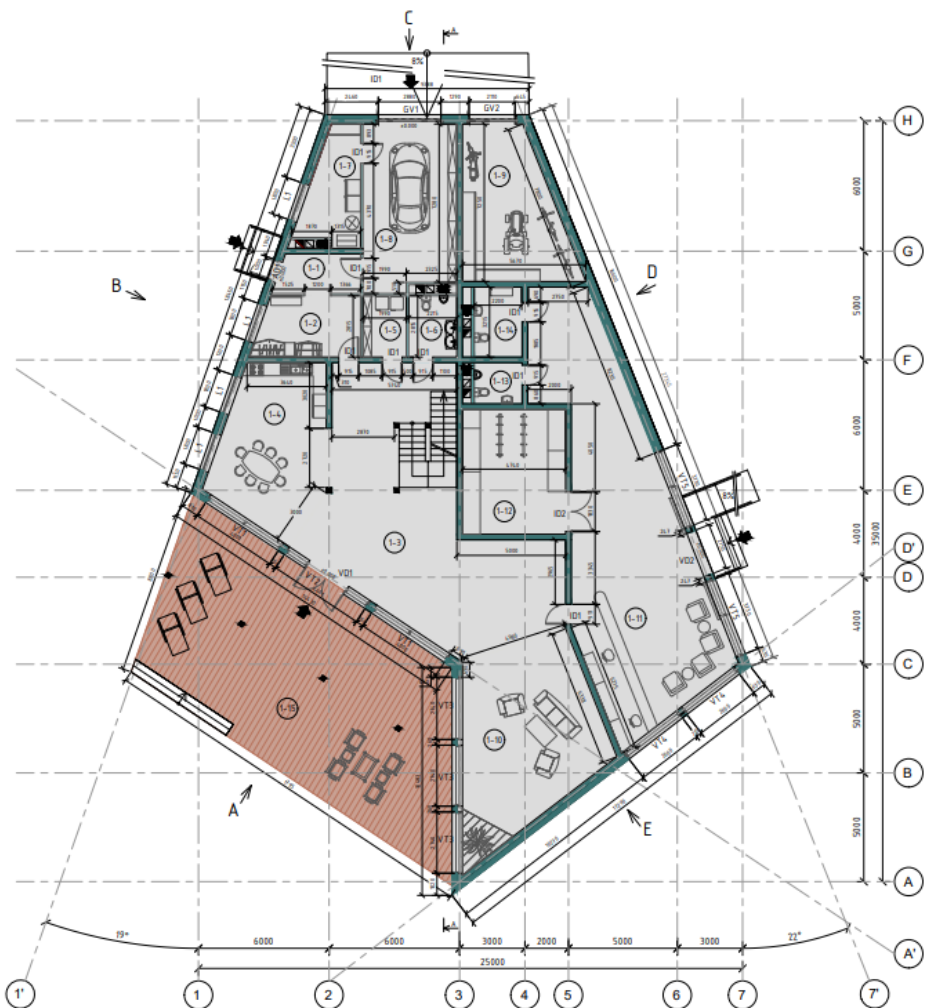
Diplomprojekta ietvaros izstrādāts projekts "Savrupmāja ar laivu bāzi". Zemesgabals atrodas Lielā Baltezera krastā, robežojoties ar Mazā Baltezera savienojošo kanālu, pie šosejas A1. Reljefs pārsvarā ir līdzens, ar nelielu kāpumu ziemeļaustrumu daļā. Ēkā ir apvienotas divu funkciju zonas - savrupā zona un publiskā. Savrupmājas ieeja paredzēta dienvidrietumu daļā. Ēkas pirmajā stāvā - halle, virtuve, dzīvojamā istaba, garāža ar palīgtelpām, otrajā stāvā - guļamistabas ar palīgtelpām. Publiskās funkcijas zona atrodas ēkas dienvidaustrumu pusē. Projekts paredz izvietot laivu bāzes informācijas centra telpas, laivu aprīkojuma un citu ūdenssportu inventāra noliktavas. Informācijas centra telpās ir paredzēti vides pieejamības risinājumi. Telpu plānojuma un interjera koncepts - iekštelpas un ārtelpas savienojums. Dienvidu un rietumu pusēs izvietotas vitrīnas, kas telpā veicina dabīgo apgaismojumu un paver plašu skatu uz skaisto ezera ainavu. Ēkas fasādes apdarē pielietoti koka apdares dēļi tumšos toņos, tādējādi apjoms iekļaujas ainavā. Nesošās sienas - gāzbetona bloki, pārsegumi - dzelzsbetona paneļi. Plašā jumta konstrukcija - koka kopnes, jumta segums - tērauda lokšņu materiāls. Grīdas ieseguma materiāls pirmajā stāvā - flīzes, otrajā stāvā - parkets. Inženiertīklu pieslēgumi atrodas ziemeļaustrumu daļā. Paredzēts kanalizācijas pieslēgums vietējam tīklam, kā arī ūdens un elektrības pieslēgumi. Apkures sistēma - katls ar cieto kurināmo.

## ABSTRACT

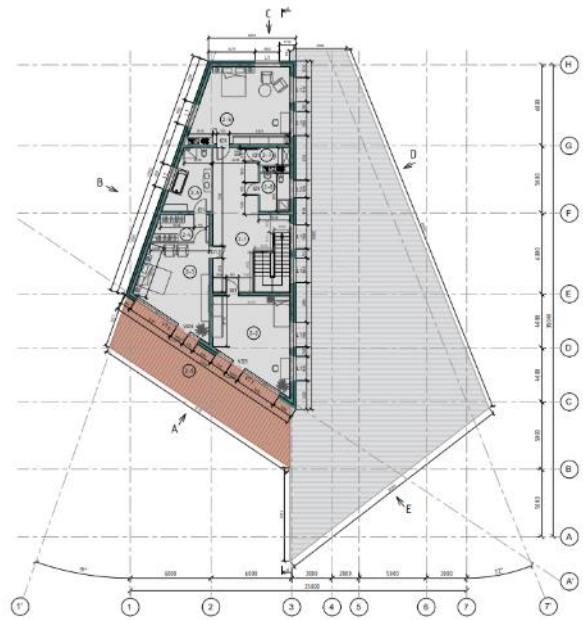
The project «Detached house with boat base» was developed as part of the diploma project. The plot of land is located on the shore of the Great Baltezer, bordering the connecting channel of the Little Baltezer, near the A1 highway. The terrain is mostly flat, with a slight rise in the northeastern part. The building combines two functional areas - a separate area and a public area. The entrance to the mansion is in the south-western part. On the first floor of the building - hall, kitchen, living room, garage with auxiliary rooms, on the second floor - bedrooms with auxiliary rooms. The public function area is located on the southeast side of the building. The project envisages the placement of boat base information center premises, boat equipment and other water sports inventory warehouses. Environmental accessibility solutions are provided in the premises of the Information Center. Room planning and interior concept - indoor and outdoor connection. Showcases are located on the south and west sides, which promote natural lighting in the room and open a wide view of the beautiful lake landscape. The facade of the building is decorated with wooden boards in dark tones, so the volume fits into the landscape. Bearing walls - aerated concrete blocks, covers - reinforced concrete panels. The wide roof structure - wooden trusses, roof covering - steel sheet material. Floor covering material on the first floor - tiles, on the second floor - parquet. Utility network connections are located in the northeastern part. A sewage connection to the local network, as well as water and electricity connections are provided. Heating system - boiler with solid fuel.



1. STĀVA PLĀNS  
M1:100



2. STĀVA PLĀNS  
M1:100



**ARHITEKTŪRA**

**PĒTERIS PRIEDIŅŠ** Savrupmāja ar laivu bāzi \ Detached house with boat base

FAŠĀDE, SKATS A  
M1:100



FAŠĀDE, SKATS B  
M1:100



FAŠĀDE, SKATS C  
M1:100



FAŠĀDE, SKATS D  
M1:100



FAŠĀDE, SKATS E  
M1:100



 **ARHITEKTŪRA**

**PĒTERIS PRIEDIŅŠ** Savrupmāja ar laivu bāzi \ Detached house with boat base

# ARHITEKTŪRA

## ROBERTS TUMPELIS

Savrupmāja ar boulderinga zāli

Residential building with a bouldering gym

Darba vadītājs | Supervisor

Mg. arch. GUNTA ĀBELE

Studiju gads | Study year

2020



# ARHITEKTŪRA

**ROBERTS TUMPELIS**

**Savrupmāja ar boulderinga zāli**

**Residential building with a bouldering gym**

## ANOTĀCIJA

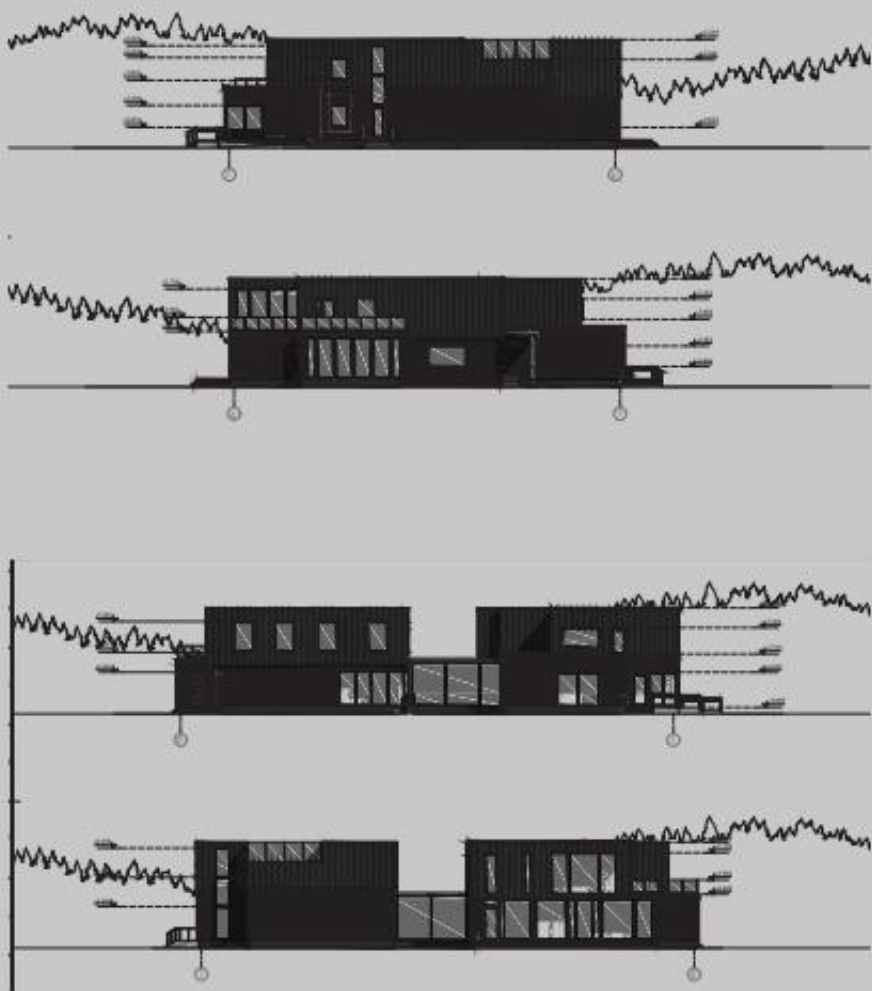
Diplomprojekta uzdevums ir izstrādāt būvprojektu objektam, kurā tiek apvienotas divas atšķirīgas izmantošanas funkcijas - privātā un publiskā.

Dīvstāvu vienas ģimenes dzīvojamās ēkas - „Savrupmāja ar boulderinga zāli”, izbūve paredzēta Salaspils novadā, Salaspils pagastā, „Rūķos”. Teritorija ir ar līdzenu reljefu. Visi esošie koki tiek saglabāti. Labiekārtojuma risinājumā paredzēts iestādīt jaunus kokus, dekoratīvus krūmus un apstādījumus. Tiek izbūvēts piebraucamais ceļš, nodrošinot atsevišķu piekļuvi ēkas publiskai un privātai daļai. Paredzētas 2 auto stāvvietas zem nojumesprivātajā daļā un 5 atklātas auto stāvvietas publiskajā daļā, kā arī auto stāvvietu cilvēkiem ar īpašām vajadzībām un velosipēdu novietnes. Projektējamās ēkas apjomu veido divi savstarpēji savienoti korpusi. Starptelpa risināta stiklotās konstrukcijās. Gan ēkas eksterjerā, gan interjērā iekļauti Boulderinga sporta veida elementi. Pirmajā stāvā, kā arī otrā stāva ārtelpā, paredzētas konstruējamās kāpšanas sienas un drošības aprīkojums. Diplomprojektā iekļautas sekojošas daļas: Vispārīgā daļa. Arhitektūras daļa, kas ietver sevī teritorijas sadaļu un arhitektūras sadaļu. Būvkonstrukciju daļa. Inženierisicinājumu daļa ar shematisku ūdensvadu, kanalizācijas vadu, apkures un vēdināšanas iekārtu izvietojumu ēkā. Darbu organizēšanas projekta daļa un ekonomikas daļa. Energoefektivitātes novērtējums. Ar aktīvo kāpšanas sporta veidu var nodarboties gan mazi, gan lieli, tas ir socializēšanās sporta veids. Pareizi atrisinot Boulderinga specifiskās prasības, diplomdarbā izstrādātais projekts ir ilgtspējīgs un ekonomiski lietderīgs.

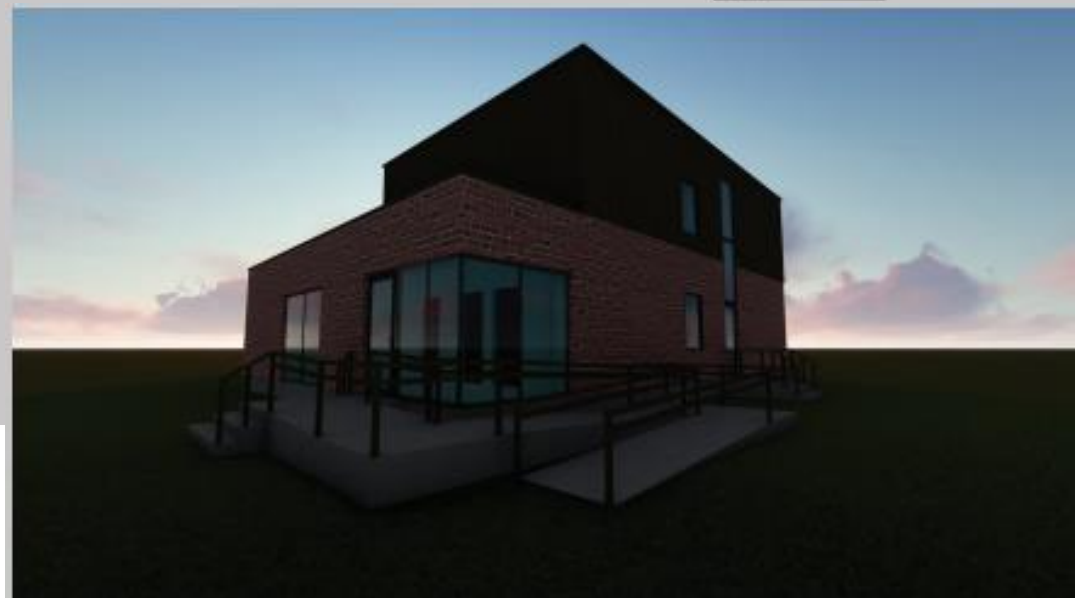
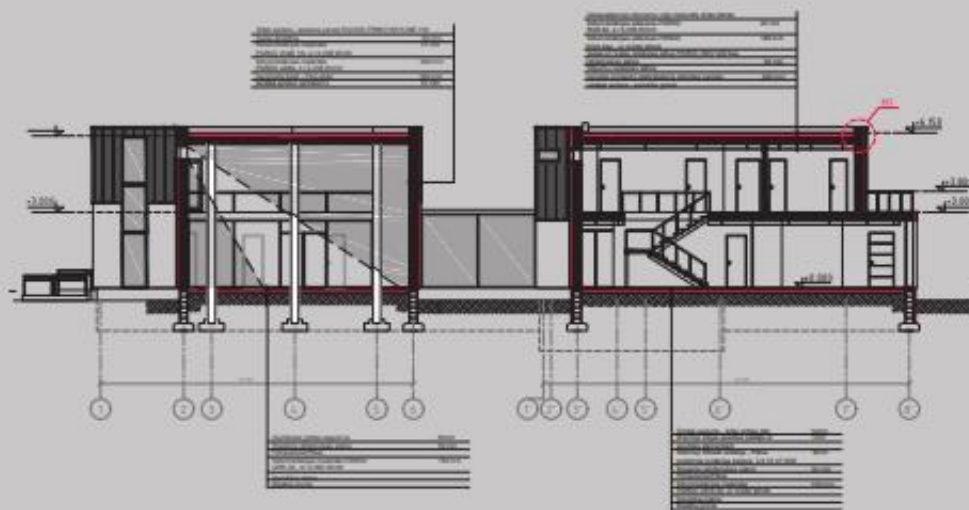
## ABSTRACT

The task of the diploma project is to develop a building project for an object that combines two different functions of use - private and public. Two-story single-family residential building - "Mansion with a bouldering hall", construction is planned in Salaspils district, Salaspils parish, "Rūķi". The territory has a flat terrain. All existing trees are preserved. The beautification solution plans to plant new trees, decorative bushes and greenery. A driveway is being built, providing separate access to the public and private parts of the building. There are 2 car parking spaces under the canopy in the private part and 5 open car parking spaces in the public part, as well as a car parking space for people with special needs and bicycle sheds. The volume of the planned building consists of two interconnected buildings. The space between is solved in glazed constructions. Both the exterior and interior of the building include elements of the Bouldering sport. Constructable climbing walls and safety equipment are provided on the first floor, as well as in the outdoor space on the second floor. The diploma project includes the following parts: General part. The architectural section, which includes the territory section and the architectural section. Part of building structures. Part of engineering solutions with schematic arrangement of water pipes, sewage pipes, heating and ventilation equipment in the building. Work organization project part and economic part. Energy efficiency assessment. The active sport of climbing can be practiced by both young and old, it is a socializing sport. By correctly solving the specific requirements of Bouldering, the project developed in the thesis is sustainable and economically useful.

# FASĀDES

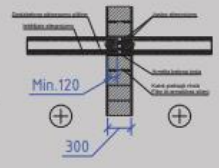
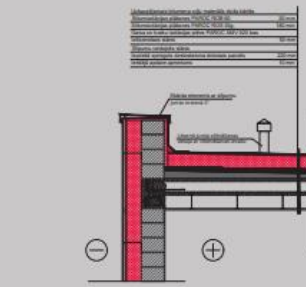


# GRIEZUMS



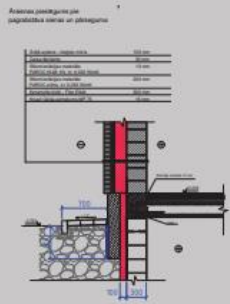
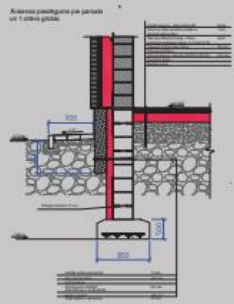
**ARHITEKTŪRA**

ROBERTS TUMPELIS Savrupmāja ar boulderinga zāli \ Residential building with a bouldering gym

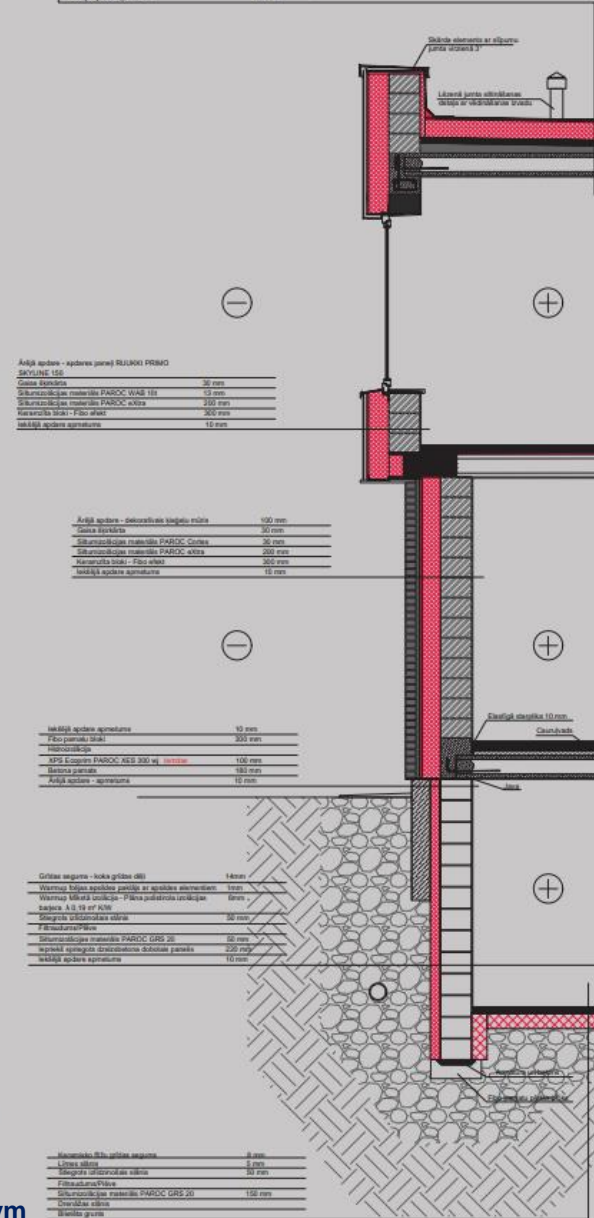
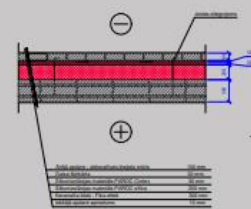


Ārējais apdares slānis	10 mm
Ārējais apdares slānis	30 mm
Ārējais apdares slānis	100 mm
Ārējais apdares slānis	30 mm
Ārējais apdares slānis	300 mm
Ārējais apdares slānis	10 mm

### ĀRSIENAS PIESLĒGUMS PIE PAMATU KONSTRUKCIJĀM



### ĀRSIENAS KONSTRUKCIJA



**ARHITEKTŪRA**

**ROBERTS TUMPELIS** Savrupmāja ar boulderinga zāli \ Residential building with a bouldering gym



# ARHITEKTŪRA

## DANIJS DEVIDS VIDIŅŠ

Veselības centrs Rīgā  
Healthy center in Riga

Darba vadītājs | Supervisor  
Mg. arch., Mg. paed. INESE REITĀLE

Studiju gads | Study year  
2021

# ARHITEKTŪRA

DANIJS DEVIDS VIDIŅŠ

Veselības centrs Rīgā  
Healthy center in Riga

## ANOTĀCIJA

Diplomprojekta uzdevums ir izstrādāt publiskas ēkas būvprojektu. „Veselības centrs Rīgā”. Objekts atrodas Rīgā, Grenču ielā 2E.

Ēka ir sadalīta divos blokos - viesnīcas daļa un rehabilitācijas daļa. Pirmajā stāvā paredzēta kafējnīca, vadītāja kabinets, spa zona ar pirti un baseinu, pacientu izmeklējumu telpas, ģērbtuves, administrācijai nepieciešamās telpas, sanitārtehniskās un tehniskās telpas - ar kopējo platību 915 m<sup>2</sup>. Ēkas otrā stāva līmenī - viesnīcas numuri, fitnesa zāle, masāžas telpas u.c. - ar kopējo platību 499 m<sup>2</sup>. Paredzēta vides pieejamība cilvēkiem ar kustību traucējumiem.

Ēkas fasādes veido ventilējamās „Equitone” fibrocementa plāksnes un PVC apdares dēļi ar koka imitāciju. Ēkas nesošo konstrukciju risinājums - keramzītbetona bloki un monolītas stiegrotas kolonnas. Pārsegumi - monolītās dobās plātnes un monolīts stiegrots betons. Pamati - monolīti lentveida.

Diplomprojektā risināta teritorijas sadaļa, arhitektūras sadaļa, būvkonstrukciju daļa, inženiertīklu risinājumi, elektroapgādes daļa, darbu organizēšanas daļa un ekonomikas daļa, kā arī veikts ēkas energoefektivitātes vērtējums. Ēka projektēta atbilstoši Latvijas Republikas būvnormatīviem un Latvijas Valsts Standartu prasībām. Tā ir ilgtspējīga - videi draudzīga, ekonomiski izdevīga un energoefektīva.

## ABSTRACT

The task of the diploma project is to develop a construction project of a public building. "Health center in Riga". The object is located in Riga, Grenču street 2E. The building is divided into two blocks - the hotel part and the rehabilitation part. On the first floor, there is a cafe, manager's office, spa area with sauna and swimming pool, patient examination rooms, dressing rooms, rooms necessary for administration, sanitary and technical rooms - with a total area of 915 m<sup>2</sup>. On the second floor of the building - hotel rooms, fitness room, massage rooms, etc. - with a total area of 499 m<sup>2</sup>. Accessibility of the environment for people with mobility impairments is planned. The facades of the building consist of ventilated "Equitone" fiber cement boards and PVC finishing boards with wood imitation. The solution for the building's supporting structures - expanded clay concrete blocks and monolithic reinforced columns. Covers - monolithic hollow slabs and monolithic reinforced concrete. Foundations - monolithic strip-shaped. The diploma project dealt with the territory section, the architecture section, the building structures section, engineering network solutions, the electricity supply section, the work organization section and the economic section, as well as the energy efficiency assessment of the building. The building was designed in accordance with the building regulations of the Republic of Latvia and the requirements of the Latvian State Standards. It is sustainable - environmentally friendly, economically beneficial and energy efficient.



# ARHITEKTŪRA

DANIJS DEIVIDS VIDIŠS Veselības centrs Rīgā \ Healthy center in Riga





# ARHITEKTŪRA

**KINTJA VILSONE**

**Atpūtas vieta “Jūras vārti”  
The rest place “Jūras vārti”**

**Darba vadītājs | Supervisor**  
Mg. arch., Mg. paed. INESE REITĀLE

**Studiju gads | Study year**  
2020

# ARHITEKTŪRA

KINTIJA VILSONE

Savrupmāja ar dārzniecību  
Residential building with a gardening

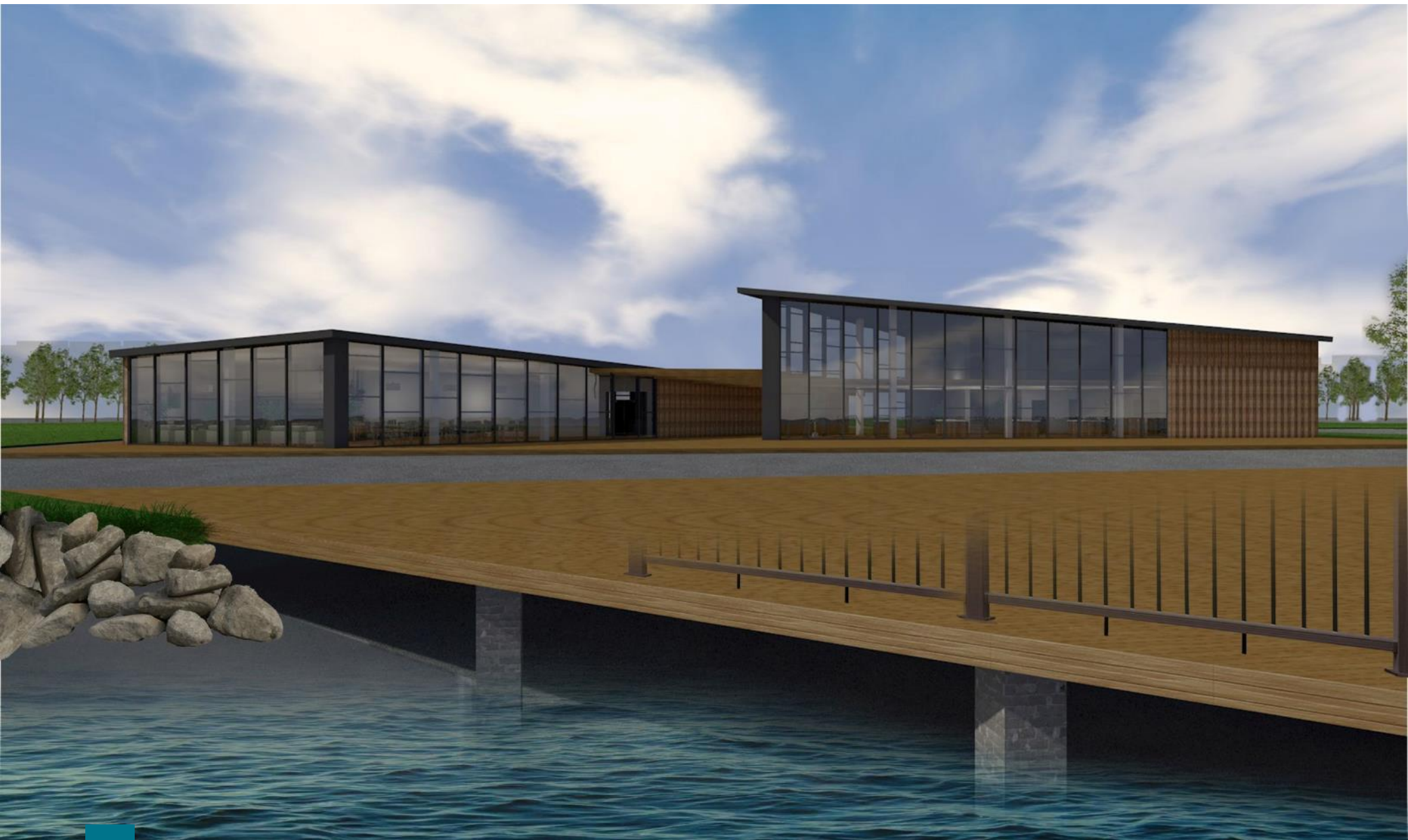
## ANOTĀCIJA

Diplomdarba uzdevums - izstrādāt publiskas ēkas projektu. Zemesgabals atrodas Rīgā, Saivas ielā, Jūras ostas apbūves teritorijā. Tā platība 16720 m<sup>2</sup>. Atļautā izmantošana dod iespēju šajā zemes gabalā izstrādāt projektu komerciāla rakstura ēkai. Zemesgabala dienvidu pusē, pie Daugavas iecerēta platforma, kura tiks izbūvēta virs ūdens virsmas un paredzēta kā īslaicīgas uzturēšanās piestātne. Publiskā ēkas jaunbūves projekts risināts konceptuāli, respektējot apkārtējās vides aspektus, kā arī ievērojot modernisma ēkas projektēšanas pamatprincipus. Ietekmējoties no kāpu reljefa, ēkas arhitektoniskais veidols ir projektēts trīsstūrveida formā, ar plašu fasāžu stiklojumu, slīpu jumtu plaknēm. Publiskās ēkas divi apjomi ir zonāli sadalīti divās funkcionālās zonās. Pirmajā apjomā tiek izvietota kafejnīca, otrajā - informatīvais un pakalpojuma sniegšanas punkts. Abas zonas - gan kafejnīcas, gan pakalpojumu sniegšanas punkts, savā starpā tiek savienotas ar terasi, kuras jumts iesegts ar koka lamelām. Projekts paredz katrai zonai atsevišķas ieejas. Kafejnīcas un pakalpojuma sniegšanas centra interjera dizains risināts atturīgā skandināvu stilistikā.

## ABSTRACT

The task of the diploma thesis is to develop a project of a public building. The plot of land is located in Riga, on Saivas Street, in the territory of the Sea Port construction. Its area is 16720 m<sup>2</sup>. The permitted use makes it possible to develop a project for a commercial building on this plot of land. On the southern side of the plot of land, near the Daugava, a platform is planned, which will be built above the surface of the water and is intended as a pier for temporary stay. The new construction project of the public building was solved conceptually, respecting aspects of the surrounding environment, as well as following the basic principles of modernist building design. Influenced by the terrain of the dunes, the architectural form of the building is designed in a triangular shape, with wide facade glazing, sloping roof planes. The two volumes of the public building are zonally divided into two functional areas. In the first volume, a cafe is located, in the second - an information and service point. Both areas - both the cafe and the service point - are connected to each other by a terrace, the roof of which is covered with wooden slats. The project envisages separate entrances for each zone. The interior design of the cafe and service center is done in a restrained Scandinavian style.

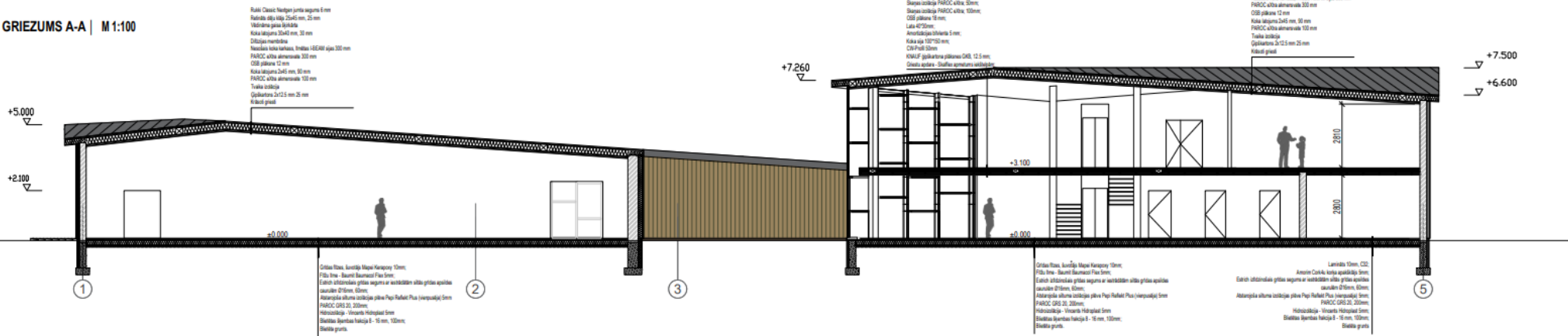




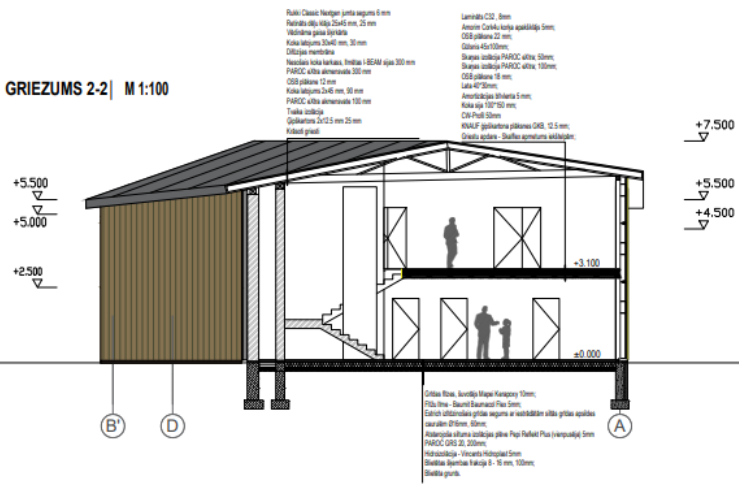
## ARHITEKTŪRA

KINTIJA VILSONE Atpūtas vieta "Jūras vārti" \ The rest place "Jūras vārti"

GRIEZUMS A-A | M 1:100



GRIEZUMS 2-2 | M 1:100



# ARHITEKTŪRA

## MEGIJA VUĻA (SIMSONE)

Savrupmāja ar dārzniecību

Residential building with a gardening

**Darba vadītājs | Supervisor**

Mg. arch. Mg. paed. INESE REITĀLE

**Studiju gads | Study year**

2020



# ARHITEKTŪRA

MEGIJA VUĻA (SIMSONE}

Savrupmāja ar dārzniecību

Residential building with a gardening

## ANOTĀCIJA

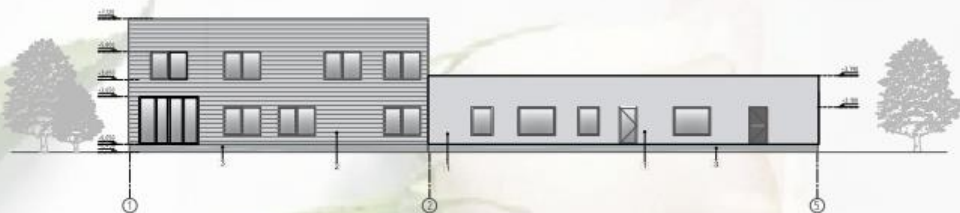
Diplomprojekta uzdevums ir atrisināt divu atšķirīgu lietojuma funkciju savstarpējo saistību savrupmājai ar publiskas nozīmes palīgfunkciju. Šāds savienojums ir ekonomiski izdevīgs un ilgpējīgs, jo dod iespēju visiem ģimenes locekļiem iesaistīties uzņēmējdarbībā, lieki netērējot laiku un resursus, lai nokļūtu darba vietā. Objekts „Savrupmāja ar Dārzniecību” atrodas Līgatnes iela 89, Cēsis, Cēsu novads, kas ir nepilnus 2 km no pilsētas centra. Zemesgabala reljefs ir līdzens. Savrupmājas dzīvojamā daļa paredzēta 7 cilvēku ģimenei – diviem vecākiem, trīs bērniem un diviem vecvecākiem. Dzīvojamā zona ir vērsta uz dienvidrietumiem, lai vakarā ģimene, sapulcējoties ēdamzonā, varētu aizvadīt dienu, vērojot saulrietu. Kopējais apbūves laukums ir 435m<sup>2</sup>. Savrupmāja projektēta divos stāvos, dienvidrietumu pusē plānota arī terase. Publiskās funkcijas zona ar plašu izstāžu halli izvietota viena stāva apjomā Projektējamās ēkas arhitektūras veidols veido kopēju apjomu, vienlaicīgi funkcionāli nodalot ģimenes dzīves zonu no apmeklētāju zonas. Privātā un publiskā funkcija ir savienota ar saimniecības telpu, paredzot katrai zonai atsevišķas ieejas. Ēkas fasādē dominē gaiši toņi, koka dēlīšu apšuvums savrupmājas daļai un cementa skaidu plākšņu apdare publiskajai daļai. Logu formas akcentē fasāžu risinājumu. Zemesgabalā tiek izbūvēta viena iebrauktuve ar atsevišķām autonomietņu zonām. Paredzēta vides pieejamība. Diplomdarba būvprojektā izstrādāta teritorijas sadaļa, arhitektūras sadaļa, būvkonstrukciju daļa, inženierisrinājumu daļa un ekonomiskā daļa.

## ABSTRACT

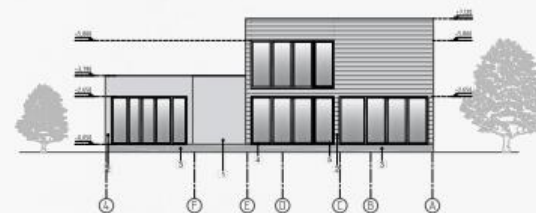
The task of the diploma project is to solve the interrelationship of two different usage functions for a detached house with an auxiliary function of public importance. Such a connection is economically beneficial and sustainable, as it gives the opportunity for all family members to be involved in business without wasting time and resources to get to the workplace. The object "Savrupmāja ar Dārzniecību" is located at Līgatnes iela 89, Cēsis, Cēsi district, which is less than 2 km from the city center. The relief of the plot is flat. The residential part of the mansion is intended for a family of 7 people - two parents, three children and two grandparents. The living area faces southwest so that in the evening, the family can spend the day watching the sunset while gathering in the dining area. The total construction area is 435 m<sup>2</sup>. The mansion is designed on two floors, a terrace is also planned on the southwest side. The public function area with a wide exhibition hall is located on one floor. The architectural form of the planned building forms a common volume, while functionally separating the family living area from the visitor area. The private and public functions are connected to the utility room, providing separate entrances for each area. The facade of the building is dominated by light tones, wooden plank cladding for the private part and cement chipboard decoration for the public part. Window shapes emphasize the solution of facades. One driveway with separate parking areas is being built on the plot of land. Intended environmental availability. In the construction project of the diploma thesis, a territory section, an architectural section, a structural section, an engineering solution section and an economic section have been developed.



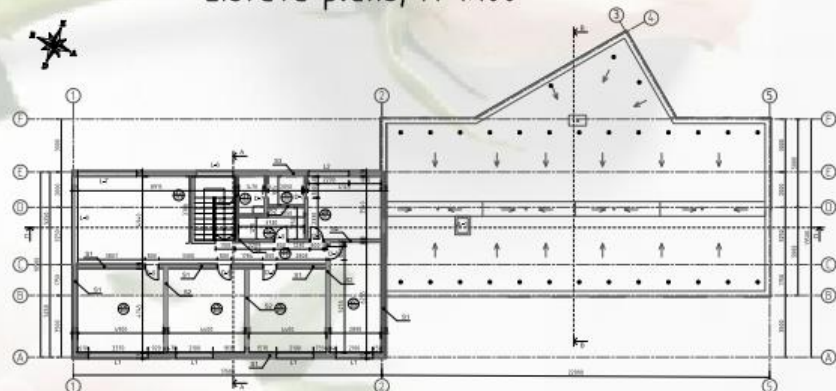
Fasāde asĪs 1-5, M 1:100



Fasāde asĪs F-A, M 1:100

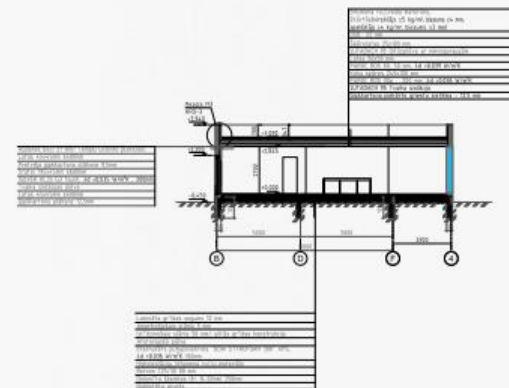


2.stāva plāns, M 1:100



1. STĀVA TĀPĀRĀDĀJUMS	
1.1	1.1.1. Telpas nosaukums
1.1	1.1.2. Telpas platība
1.1	1.1.3. Telpas apjoms
1.1	1.1.4. Telpas funkcija
1.1	1.1.5. Telpas aprīkojums
1.1	1.1.6. Telpas apraksts
1.1	1.1.7. Telpas apraksts
1.1	1.1.8. Telpas apraksts
1.1	1.1.9. Telpas apraksts
1.1	1.1.10. Telpas apraksts
1.1	1.1.11. Telpas apraksts
1.1	1.1.12. Telpas apraksts
1.1	1.1.13. Telpas apraksts
1.1	1.1.14. Telpas apraksts
1.1	1.1.15. Telpas apraksts
1.1	1.1.16. Telpas apraksts
1.1	1.1.17. Telpas apraksts
1.1	1.1.18. Telpas apraksts
1.1	1.1.19. Telpas apraksts
1.1	1.1.20. Telpas apraksts
1.1	1.1.21. Telpas apraksts
1.1	1.1.22. Telpas apraksts
1.1	1.1.23. Telpas apraksts
1.1	1.1.24. Telpas apraksts
1.1	1.1.25. Telpas apraksts
1.1	1.1.26. Telpas apraksts
1.1	1.1.27. Telpas apraksts
1.1	1.1.28. Telpas apraksts
1.1	1.1.29. Telpas apraksts
1.1	1.1.30. Telpas apraksts
1.1	1.1.31. Telpas apraksts
1.1	1.1.32. Telpas apraksts
1.1	1.1.33. Telpas apraksts
1.1	1.1.34. Telpas apraksts
1.1	1.1.35. Telpas apraksts
1.1	1.1.36. Telpas apraksts
1.1	1.1.37. Telpas apraksts
1.1	1.1.38. Telpas apraksts
1.1	1.1.39. Telpas apraksts
1.1	1.1.40. Telpas apraksts
1.1	1.1.41. Telpas apraksts
1.1	1.1.42. Telpas apraksts
1.1	1.1.43. Telpas apraksts
1.1	1.1.44. Telpas apraksts
1.1	1.1.45. Telpas apraksts
1.1	1.1.46. Telpas apraksts
1.1	1.1.47. Telpas apraksts
1.1	1.1.48. Telpas apraksts
1.1	1.1.49. Telpas apraksts
1.1	1.1.50. Telpas apraksts
1.1	1.1.51. Telpas apraksts
1.1	1.1.52. Telpas apraksts
1.1	1.1.53. Telpas apraksts
1.1	1.1.54. Telpas apraksts
1.1	1.1.55. Telpas apraksts
1.1	1.1.56. Telpas apraksts
1.1	1.1.57. Telpas apraksts
1.1	1.1.58. Telpas apraksts
1.1	1.1.59. Telpas apraksts
1.1	1.1.60. Telpas apraksts
1.1	1.1.61. Telpas apraksts
1.1	1.1.62. Telpas apraksts
1.1	1.1.63. Telpas apraksts
1.1	1.1.64. Telpas apraksts
1.1	1.1.65. Telpas apraksts
1.1	1.1.66. Telpas apraksts
1.1	1.1.67. Telpas apraksts
1.1	1.1.68. Telpas apraksts
1.1	1.1.69. Telpas apraksts
1.1	1.1.70. Telpas apraksts
1.1	1.1.71. Telpas apraksts
1.1	1.1.72. Telpas apraksts
1.1	1.1.73. Telpas apraksts
1.1	1.1.74. Telpas apraksts
1.1	1.1.75. Telpas apraksts
1.1	1.1.76. Telpas apraksts
1.1	1.1.77. Telpas apraksts
1.1	1.1.78. Telpas apraksts
1.1	1.1.79. Telpas apraksts
1.1	1.1.80. Telpas apraksts
1.1	1.1.81. Telpas apraksts
1.1	1.1.82. Telpas apraksts
1.1	1.1.83. Telpas apraksts
1.1	1.1.84. Telpas apraksts
1.1	1.1.85. Telpas apraksts
1.1	1.1.86. Telpas apraksts
1.1	1.1.87. Telpas apraksts
1.1	1.1.88. Telpas apraksts
1.1	1.1.89. Telpas apraksts
1.1	1.1.90. Telpas apraksts
1.1	1.1.91. Telpas apraksts
1.1	1.1.92. Telpas apraksts
1.1	1.1.93. Telpas apraksts
1.1	1.1.94. Telpas apraksts
1.1	1.1.95. Telpas apraksts
1.1	1.1.96. Telpas apraksts
1.1	1.1.97. Telpas apraksts
1.1	1.1.98. Telpas apraksts
1.1	1.1.99. Telpas apraksts
1.1	1.1.100. Telpas apraksts

Griezums C-C, M 1:100



**ARHITEKTŪRA**

MEGIJA VUĻA (SIMSONE) Savrupmāja ar dārzniecību \ Residential building with a gardening





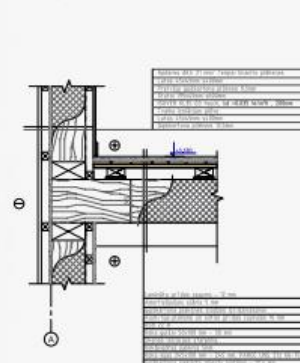
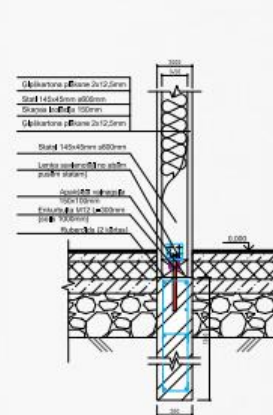
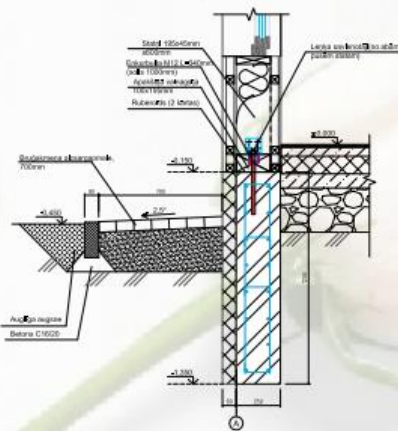
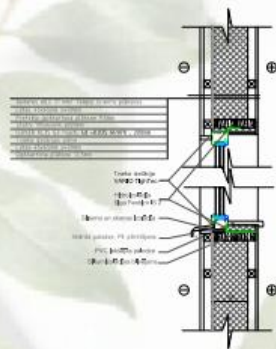
Mezģls M1, M 1:10

Mezģls C, M 1:10

Mezģls M4, M 1:10

Mezģls D, M 1:10

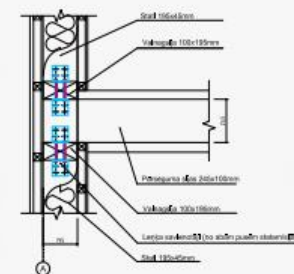
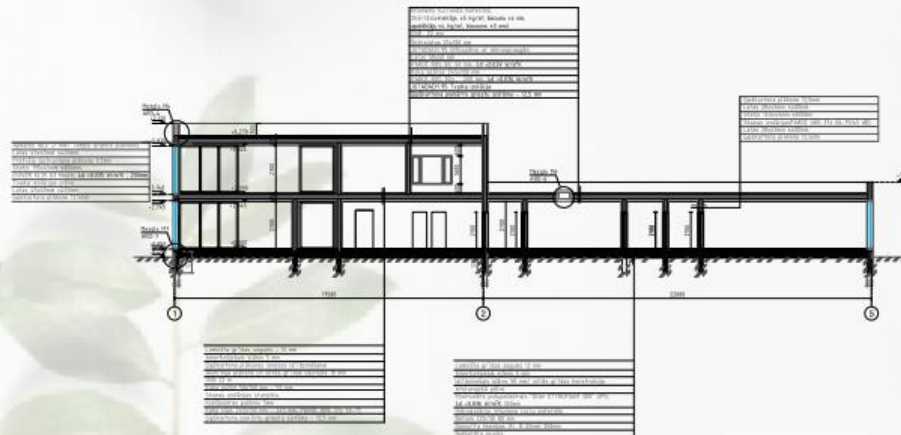
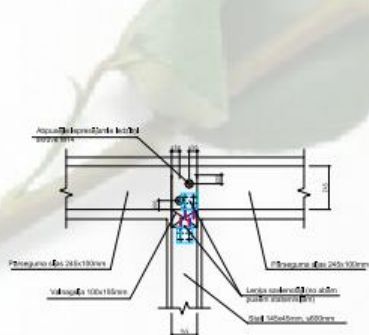
Mezģls M3, M 1:10



Mezģls B, M 1:10

Griezums B-B, M 1:100

Mezģls A, M 1:10











RĪGAS CELTNIECĪBAS KOLEDŽA

# DIPLOMDARBU GADAGRĀMATA

DIGITĀLAIS KRĀJUMS

# BŪVZINĪBAS

-  ARHITEKTŪRA
-  BŪVZINĪBAS
-  INŽENIERSISTĒMAS
-  RESTAURĀCIJA

2020 | 2021 | 2022

# BŪVZINĪBAS

BŪVDARBU VADĪTĀJU DIPLOMPROJEKTU TĒMAS  
STUDIJU GADS | STUDY YEAR

# 2020

DIPLOMANDS	VADĪTĀJS	TĒMA \ THEME
Aprups Ervīns	Dr.paed., Mg.sc.ing. A.Bērziņš	Jaunrades centrs \ Innovation Center
Barabaškins Vladislavs	Dr.paed., Mg.sc.ing. A.Bērziņš	Restorāns \ Restaurant
Batancevs Jurijs	Dr.paed., Mg.sc.ing. A.Bērziņš	Viesu māja \ Guest house
Daizis Imants	Mg.darb.aizs. I.Ķīle	Atpūtas centrs \ Recreation center
Daļeckis Vitālijs	Dr.paed., Mg.sc.ing. A.Bērziņš	Izglītības centrs \ Education center
Dunskis Mārtiņš	Mg.darb.aizs. I.Ķīle	Studentu korporācijas nams \ Student Corporation House
Guoģis Madars	Mg.sc.ing. J.Niedre	Tirdzniecības ēka \ Commercial building
Hrštičs Emīls	Dr.paed., Mg.sc.ing. A.Bērziņš	Izglītības centrs \ Education center
Kotlers Aleksandrs	Mg.sc.ing.T.Ruhmane	Veikala un biroju ēka "Leduskalns" \ Store and office building "Leduskalns"
Krutko Andrejs	Mg. sc.ing.T.Ruhmane	Biroja ēka "Gaiziņš" \ Office building "Gaizins"
Liepiņš Guntars	Mg. darb.aizs. I.Ķīle	Biroja ēka \ Office building
Lisikovs Sergejs	Mg. sc.ing.T.Ruhmane	Motoskola \ Motorcycle school
Ļemantovičs Salamans	Mg.sc.ing. J.Niedre	Interesu centrs \ Interest center
Mažilis Vitauts	Mg. sc.ing.T.Ruhmane	VUGD depo \ VUGD depot
Ozoliņš Sandris	Dr. paed., Mg. sc.ing. A.Bērziņš	Sociālās aprūpes centrs \ Social care center
Pētersons Armands	Dr. paed., Mg. sc.ing. A.Bērziņš	Mūzikas skola \ Music school
Pivors Oskars	Mg. sc.ing. J.Niedre	Viesu nams \ Guest house \ Guest house
Purviņš Edgars	Dr. paed., Mg. sc.ing. A.Bērziņš	Jauniešu mākslas centrs \ Youth Art Center
Raubens Kārlis	Dr. paed., Mg. sc.ing. A.Bērziņš	Biroja ēka \ Office building
Sergejevs Daniils	Dr. paed., Mg. sc.ing. A.Bērziņš	Viesu nams \ Guest house
Šutovs Artūrs	Mg. sc.ing. J.Niedre	Sporta komplekss \ Sport complex
Švidkijs Jurijs	Mg. sc.ing. J.Niedre	Sporta komplekss "CORAL" \ Sports complex "CORAL"
Treimanis Edgars	Mg. sc.ing. J.Niedre	Biroja ēka \ Office building

# BŪVZINĪBAS

BŪVDARBU VADĪTĀJU DIPLOMPROJEKTU TĒMAS  
STUDIJU GADS | STUDY YEAR

# 2021

DIPLOMANDS	VADĪTĀJS	TĒMA \ THEME
Baškers Oskars	Dr. paed., Mg. sc.ing. A.Bērziņš	Mācību centrs \ Learning Centre
Bērziņš Ritvars	Mg. sc.ing. J.Niedre	Sporta centrs \ Fitness center
Butāns Valts	Mg. sc.ing. J.Niedre	Skvoša centrs \ Squash Center
Čerņekovs Grigorijs	Mg. sc.ing. J.Niedre	Biroju ēka \ Office building
Dumbris Rihards	Mg. sc.ing. J.Niedre	Viesnīca Baldonē \ Hotel in Baldone
Gailins Kārlis	Dr. paed., Mg. sc.ing. A.Bērziņš	Kinoteātris \ Cinema
Gertnere Dainuvīte	Mg. sc.ing. J.Niedre	Biroju ēka \ Office building
Jauģietis Lauris	Mg. darb.aizs. I.Ķīle	Viesu nams \ Guest house
Jēkabsons Dāvis	Dr. paed., Mg. sc.ing. A.Bērziņš	Biroju ēka \ Office building
Karro Renārs	Dr. paed., Mg. sc.ing. A.Bērziņš	Biroju ēka \ Office building
Kuliks Valērijs	Mg. sc.ing.T.Ruhmane	Biroju ēka \ Office building
Lukašenoka Diāna	Mg. sc.ing.T.Ruhmane	Viesnīcas ēka \ Hotel building
Marcinkevičs Jānis Marks	Dr. paed., Mg. sc.ing. A.Bērziņš	Biroju ēka \ Office building
Pudists Gatis	Dr. paed., Mg. sc.ing. A.Bērziņš	Mākslas salons \ Art salon
Rinkevičs Oļegs	Mg. sc.ing.T.Ruhmane	Biroju ēka \ Office building
Rudko Edgars	Dr. paed., Mg. sc.ing. A.Bērziņš	Biroju ēka \ Office building
Rutkovskis Artūrs	Dr. paed., Mg. sc.ing. A.Bērziņš	Biroju ēka \ Office building
Sprūdžs Māris	Mg. sc.ing.T.Ruhmane	Biroju ēka \ Office building



# BŪVZINĪBAS

BŪVDARBU VADĪTĀJU DIPLOMPROJEKTU TĒMAS  
STUDIJU GADS | STUDY YEAR

# 2022

DIPLOMANDS	VADĪTĀJS	TĒMA \ THEME
Baltrāšjuna Dana	Dr. paed., Mg. sc.ing. A.Bērziņš	Multifunkcionāla ēka \ Multifunctional building
Bārdiņa Kristīne	Mg. sc.ing. T.Ruhmane	Slimnīca \ The hospital
Dombrovskis Aivars	Dr. paed., Mg. sc.ing. A.Bērziņš	Biroja ēka \ Office building
Dukaļskis Sentis	Mg. sc.ing. J.Niedre	Administratīvā un noliktavas ēka \ Administrative and warehouse building
Fjodorovs Artjoms	Dr. paed., Mg. sc.ing. A.Bērziņš	Biroja ēka \ Office building
Jegurs Edgars	Dr. paed., Mg. sc.ing. A.Bērziņš	Ūdenstūrisma pakalpojumu centrs \ Water tourism service center
Kijevs Vladimirs	Mg. sc.ing. J.Niedre	VSAA administratīvā ēka \ VSAA administrative building
Krasovskis Jānis	Mg. sc.ing. T.Ruhmane	Biroja ēka ar noliktavu \ Office building with warehouse
Leišs Jēkabs Lauris	Mg. sc.ing. J.Niedre	Pamatskola \ Elementary school
Melks Ēriks	Dr. paed., Mg. sc.ing. A.Bērziņš	Vairumtirdzniecības bāze \ Wholesale warehouse
Priede Gatis	Dr. paed., Mg. sc.ing. A.Bērziņš	Loģistikas centrs \ Logistics center
Pumpass Artūrs	Dr. paed., Mg. sc.ing. A.Bērziņš	Atpūtas centrs "Ausma" \ Recreation center "Ausma"
Reiniks Andris	Dr. paed., Mg. sc.ing. A.Bērziņš	Lauku viesnīca \ Country hotel
Smorodinskis Igors	Dr. paed., Mg. sc.ing. A.Bērziņš	Biroju ēka \ Office building
Sproģis Arturs	Dr. paed., Mg. sc.ing. A.Bērziņš	Biroja ēka \ Office building
Špons Jānis	Dr. paed., Mg. sc.ing. A.Bērziņš	Biroja ēka \ Office building
Tihomirops Andrejs	Mg. sc.ing. J.Niedre	Skolas internāts \ Boarding school
Tiļugs Miks	Dr. paed., Mg. sc.ing. A.Bērziņš	Loģistikas servisa centrs \ Logistics service center
Treijs Kārlis	Dr. paed., Mg. sc.ing. A.Bērziņš	Motelis ar kafējnīcu \ Motel with a cafe







RĪGAS CELTNIECĪBAS KOLEDŽA

## **DIPLOMDARBU GADAGRĀMATA**

DIGITĀLAIS KRĀJUMS

# INŽENIERSISTĒMAS

-  ARHITEKTŪRA
-  BŪVZINĪBAS
-  INŽENIERSISTĒMAS
-  RESTAURĀCIJA

2020 | 2021 | 2022

# INŽENIERSISTĒMAS

INŽENIERKOMUNIKĀCIJU BŪVDARBU VADĪTĀJU  
DIPLOMPROJEKTU TĒMAS  
STUDIJU GADS | STUDY YEAR **2020**

DIPLOMANDS	VADĪTĀJS	TĒMA \ THEME
Jūlija Signalova	Mg.sc.ing. Jānis Niedre	Biroja ēkas inženierkomunikāciju projekts \ Office Building Utilities Project
Viktors Dobroseļskis	Mg.sc.ing. Jānis Niedre	Administratīvās ēkas inženierkomunikāciju projekts \ Utilities project for an office building
Jānis Grīnpauks	Mg.sc.ing. Jānis Niedre	Tipogrāfijas biroja ēkas inženierkomunikāciju projekts \ Utilities project for a printing office building
Aleksejs Iljičevs	Mg.sc.ing. Jānis Niedre	Sporta zāles inženierkomunikāciju projekts \ Sports hall utilities project
Jurijs Zeimuls	Mg.sc.ing. Jānis Niedre	Mācību centra inženierkomunikāciju projekts \ Training center engineering communications project
Viktors Puga	Mg.sc.ing. Jānis Niedre	Tirdzniecības centra inženierkomunikāciju projekts \ Shopping Centre Utilities Project
Ēriks Revers	Mg.sc.ing. Jānis Niedre	Biroja ēkas inženierkomunikāciju projekts \ Office Building Utilities Project
Jūlija Signalova	Mg.sc.ing. Jānis Niedre	Biroja ēkas inženierkomunikāciju projekts \ Office Building Utilities Project
Viktors Dobroseļskis	Mg.sc.ing. Jānis Niedre	Administratīvās ēkas inženierkomunikāciju projekts \ Utilities project for an office building
Jānis Grīnpauks	Mg.sc.ing. Jānis Niedre	Tipogrāfijas biroja ēkas inženierkomunikāciju projekts \ Utilities project for a printing office building
Aleksejs Iljičevs	Mg.sc.ing. Jānis Niedre	Sporta zāles inženierkomunikāciju projekts \ Sports hall utilities project
Jurijs Zeimuls	Mg.sc.ing. Jānis Niedre	Mācību centra inženierkomunikāciju projekts \ Training center engineering communications project
Viktors Puga	Mg.sc.ing. Jānis Niedre	Tirdzniecības centra inženierkomunikāciju projekts \ Shopping Centre Utilities Project
Ēriks Revers	Mg.sc.ing. Jānis Niedre	Biroja ēkas inženierkomunikāciju projekts \ Office Building Utilities Project
Jūlija Signalova	Mg.sc.ing. Jānis Niedre	Biroja ēkas inženierkomunikāciju projekts \ Office Building Utilities Project
Viktors Dobroseļskis	Mg.sc.ing. Jānis Niedre	Administratīvās ēkas inženierkomunikāciju projekts \ Utilities project for an office building
Jānis Grīnpauks	Mg.sc.ing. Jānis Niedre	Tipogrāfijas biroja ēkas inženierkomunikāciju projekts \ Utilities project for a printing office building
Aleksejs Iljičevs	Mg.sc.ing. Jānis Niedre	Sporta zāles inženierkomunikāciju projekts \ Sports hall utilities project
Jurijs Zeimuls	Mg.sc.ing. Jānis Niedre	Mācību centra inženierkomunikāciju projekts \ Training center engineering communications project



# INŽENIERSISTĒMAS

INŽENIERKOMUNIKĀCIJU BŪVDARBU VADĪTĀJU  
DIPLOMPROJEKTU TĒMAS  
STUDIJU GADS | STUDY YEAR **2021**

DIPLOMANDS	VADĪTĀJS	TĒMA \ THEME
Francisks Štikāns	Mg.sc.ing. Jānis Niedre	Restorāna inženierkomunikāciju projekts \ Restaurant Utilities Project
Sergejs Kuzņecovs	Mg.sc.ing. Jānis Niedre	Biroja ēkas inženierkomunikāciju projekts \ Office Building Utilities Project
Toms Taruntājevs	Mg.sc.ing. Jānis Niedre	Sociālās aprūpes nama inženierkomunikāciju projekts \ Social care home engineering communications project
Arams Avetjans	Mg.sc.ing. Jānis Niedre	Sporta zāles inženierkomunikāciju projekts \ Sports hall utilities project
Viktors Martinovs	Mg.sc.ing. Jānis Niedre	Pamatskolas inženierkomunikāciju projekts \ Primary School Utilities Project

# INŽENIERSISTĒMAS

INŽENIERKOMUNIKĀCIJU BŪVDARBU VADĪTĀJU  
DIPLOMPROJEKTU TĒMAS  
STUDIJU GADS | STUDY YEAR **2022**

DIPLOMANDS	VADĪTĀJS	TĒMA \ THEME
Elvis Aspers	Mg.sc.ing. Jānis Niedre	Muzeja inženierkomunikāciju projekts \ Museum Utilities Project
Dmitrijs Markevičs	Mg.sc.ing. Jānis Niedre	Ģimenes atpūtas centra inženierkomunikāciju projekts \ Family Recreation Center Utilities Project
Aleksandrs Orlovs	Mg.sc.ing. Jānis Niedre	Sporta halles inženierkomunikāciju projekts \ Sports hall Utilities Project
Juta Pālena	Mg.sc.ing. Jānis Niedre	Modes nama ar kafeinīcu inženierkomunikāciju projekts \ Fashion house with Cafeteria Utilities Project
Rolands Škutāns	Mg.sc.ing. Jānis Niedre	Izstāžu centra inženierkomunikāciju projekts \ Exhibition Center Utilities Project



RĪGAS CELTNIECĪBAS KOLEDŽA

# DIPLOMDARBU GADAGRĀMATA

DIGITĀLAIS KRĀJUMS

ARHITEKTŪRA | BŪVZINĪBAS | INŽENIERSISTĒMAS | RESTAURĀCIJA



2020 | 2021 | 2022

---

© RĪGAS CELTNIECĪBAS KOLEDŽA  
2022